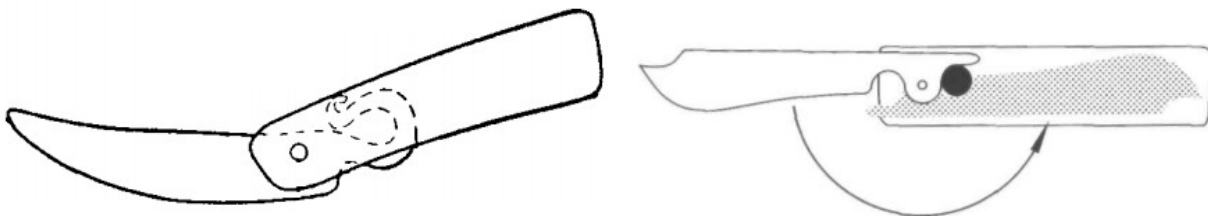


Břítvy staré Rusi

Tomáš Vlasatý, 2018

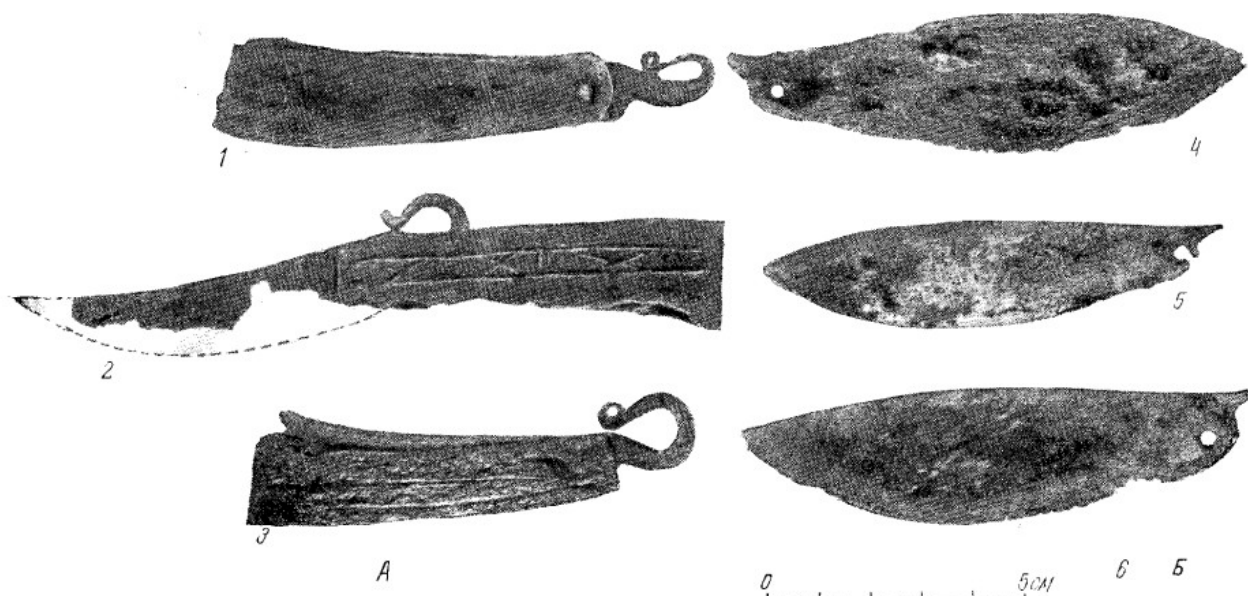
S rozvíjející se historií každodennosti a historickou rekonstrukcí se klade stále větší důraz na poznání obyčejného života jedince v minulosti. Čím dále do minulosti v tomto bádání postupujeme, tím se obvykle potýkáme s větším nedostatkem pramenů. To je i případ břitev, kterými se nyní budeme zabývat. Zaměříme-li se na období staré Rusi (882–1240), ještě v nedávných dobách se tomuto typu artefektů nevěnovala pozornost a soudilo se, že naši středověcí předci nepečovali o svůj zevnějšek pomocí každodenní hygieny. Tento pohled se však změnil při archeologických vykopávkách v raně středověkých centrech, jako je Novgorod a Gnězdovo, které přinesly kýžené nálezy. Kromě těchto fakticky nalezených břitev můžeme využít staroruskou ikonografii, která vyobrazuje pěstěné vousy a vlasy.

Břítvou se v raném středověku označuje drobnou hrotitou čepelku, která je nýtem připevněna k ohnutému plíšku, jenž tvoří její schránku. Čepelka se může volně otáčet kolem nýtu a je opatřena kličkou, která umožňuje uzavřenou čepelku vysunout ze schránky. Klička je buď rovná, nebo má podobu očka, za které je možné břitvu pověsit. V některých případech klička fungovala jako zarážka, která se při maximálním vysunutí čepele opřela o příčku zabudovanou do schránky. Celkové rozměry uzavřené břitvy jsou drobné, aby mohla být uložena do brašny. Existují důkazy, že břitvy byly nošeny nebo skladovány společně s brousky (např. *Paterson et al. 2014: 86*). Mezi břitvy nepočítáme otočné nože, které používají podobného systému, avšak místo kličky mají druhé, zpravidla kratší ostří. Takový nůž, který máme ve staroruském materiálu rovněž zastoupen (*Kolčín 1959: 56, Рис. 44*), můžeme považovat za speciální nástroj.

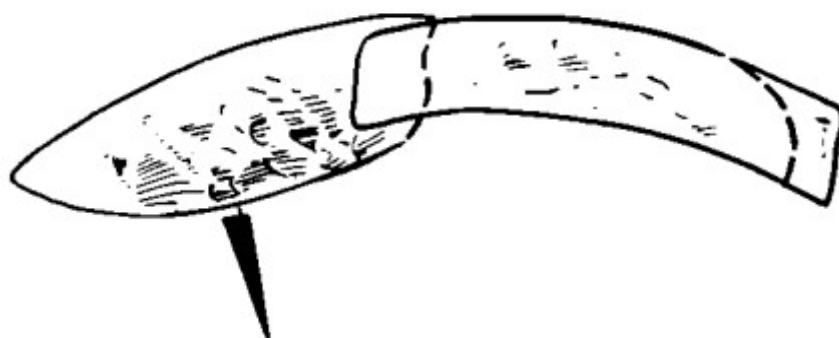


**Obr. 1 : Schéma některých břitev z Novgorodu (vlevo) a z Haithabu (vpravo).
*Kolčín 1959: Табл. 16; Westphalen 2002: 157, Abb. 70.***

Největší soubor staroruských břitev byl nalezen při systematickém výzkumu Novgorodu; jen z Nerevského výkopu známe celkem 10 kusů, které přináleží ke dvěma typům (*Kolčín 1959: 56–58*). První typ, nalezený ve třech exemplářích, představuje drobné břitvy s kličkou, které jsou nýtem připevněny k železnému, dekorovanému pouzdru. Tyto břitvy lze datovat do první poloviny 13. století. Délka čepelky bez kličky je u tohoto typu 67–72 mm, výška čepelky je 13–18 mm, tloušťka hřbetu čepelky je 2–2,3 mm, zatočená klička je dlouhá 15–17 mm, zatímco schránka je dlouhá 73–79 mm a 19–22 mm vysoká (*Kolčín 1959: 57, Табл. 16, Рис. 45 : 1–3*). Druhý typ, zastoupený sedmi kusy datovanými do 2. poloviny 13. století, užívá větší a po technické stránce dokonalejší čepele, které byly uchyceny v organických, nejspíše dřevěných nebo kostěných schránkách. Délka čepelek druhého typu je 77–110 mm, šířka 24–28 mm a tloušťka 1,4–3,5 mm; klička je v tomto případě nepatrná a má tvar malého trnu (*Kolčín 1959: 57–58, Табл. 17, Рис. 45 : 4–6*).



**Obr. 2 : Břítvy prvního (vlevo) a druhého typu (vpravo) z Novgorodu.
Kolčin 1959: Рис. 45.**



**Obr. 3 : Přibližná rekonstrukce druhého typu z Novgorodu.
Rybakov 1997 : Табл. 9 : 47.**

Po novgorodských vykopávkách následovaly další nálezy břítvy. Soubor dvou nezdobených břítvy, které odpovídají prvnímu typu z Novgorodu, byl objeven na hradě Jaropolč Zaleskij (Ярополч Залесский). Datovány jsou do 1. poloviny 13. století (Sedova 1978: 41, 76, Табл. 3 : 3).



**Obr. 4: Jedna z břítvy z hradu Jaropolč Zaleskij.
Sedova 1978: Табл. 3 : 3**

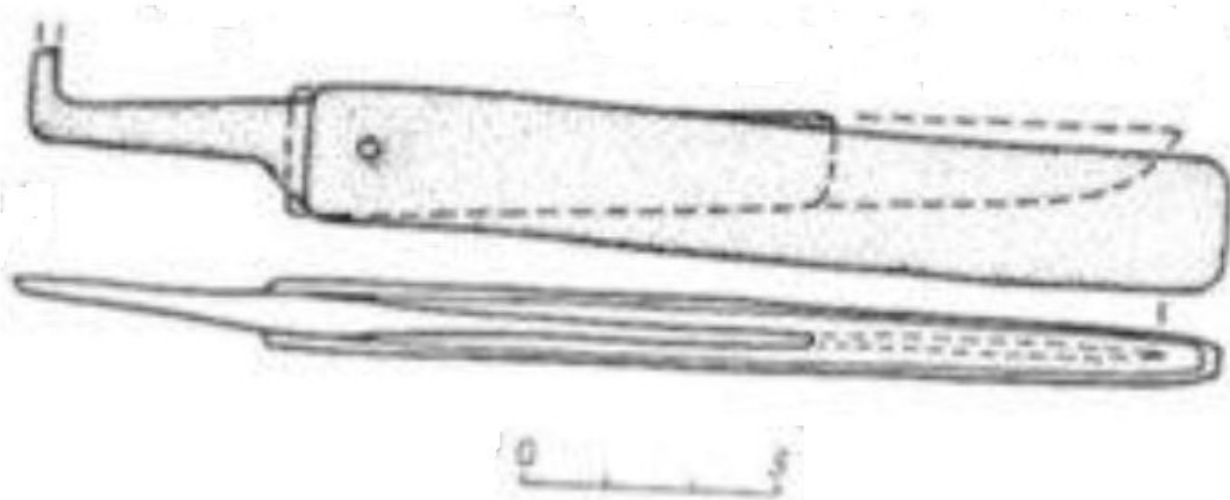
S jistým časovým ostupem po Kolčinovi napsal Daniil Avdusin, znalec gnězdovských hrobů, že do té doby nejstarší staroruská břítva se našla v Gnězdovu a že má „mosaznou rukojeť“ (Avdusin 1967: 85; Avdusin 1977: 233; Avdusin 1989: 265). Nepřikládá však žádný jiný detail, citaci ani ilustraci.

Z Gnězdova s jistotou pochází původně nejspíše ztracená „břitva“, která byla nalezena v říční nivě při archeologické expedici v 90. letech 20. století (*Muraševa 2014: 197, Рис. 14*). Z dostupného obrázku můžeme soudit, že nůž je tvořen čepelkou, kterou chrání zhruba 10 cm dlouhá, nedekorovaná schránka. Z čepelky pak vystupuje zhruba 6 cm dlouhá klička, která je rovná a která původně mohla sloužit jako druhé ostří. V takovém případě by se jednalo o další exemplář otočného nože se dvěma ostří.



**Obr. 5 : Břitva či otočný nůž z Gnězdova.
*Muraševa 2014: 197, Рис. 14.***

Další jednoduchou, nedekorovanou břitvu představuje exemplář nalezený v běloruské vesnici Nisimkavičy (*Makušnikov 1999: 139, Таб. 12 : 20*). Tato břitva, která pochází z 10. století, má zhruba 11 cm dlouhou schránku, ze které při uzavření čepelky vybíhá asi 3 cm dlouhá a na konci zahnutá klička.



**Obr. 6 : Břitva nalezená v běloruské vesnici Nisimkavičy.
*Makušnikov 1999: Таб. 12 : 20.***

Tento výčet zřejmě není kompletní, avšak pokrývá velkou část dosud publikovaného materiálu. Je z něj patrné, že v období 9.–13. století se břitvy kontinuálně používaly a vyvíjely. Jistě se v budoucnu dočkáme dalších zajímavých nálezů, které opětovně ukáží, že raně středověcí lidé nebyli nekulturní a věnovali úpravě svých vlasů a vousů náležitou péči, aby splňovali dobové módní nároky.

Literatura

Avdusin 1963 = Авдусин Д. А. (1967). К вопросу о происхождении Смоленска и его первоначальной топографии // *Смоленск. К 1100-летию первого упоминания города в летописи*. Смоленск, 63–85.

Avdusin 1977 = Авдусин, Д. А. (1977). *Археология СССР*, М.: Высшая школа.

Avdusin 1989 = Авдусин, Д. А. (1989). *Основы археологии*, М.: Высшая школа.

Kolčín 1959 = Колчин Б. А. (1959). Железообрабатывающее ремесло Новгорода Великого: Продукция, технология // *Труды Новгородской археологической экспедиции*, т. II. МИА No 65, М.

Paterson et al. 2014 = Paterson, Caroline et al. (2014). *Shadows in the Sand: Excavation of a Viking-age Cemetery at Cumwhitton, Cumbria*, Lancaster.

Makušnikov 1999 = Макушников О. А. (1999). Средневековое поселение и могильник Нисимковичи-1 в Посожье // *ГАЗ*, Вып. 14, Минск, 139–146.

Muraševa 2014 = Мурашева, В.В. (2014). «Град велик и мног людьми». Некоторые итоги исследований Смоленской экспедиции Исторического музея // *Государственный исторический музей и отечественная археология. К 100-летию отдела археологических памятников*, Тр.ГИМ. Вып. 201. М., 187–202.

Rybakov 1997 = Рыбаков Б. А. (ред.) (1997). *Древняя Русь. Быт и культура*, М. : Наука.

Sedova 1978 = Седова, М. В. (1978). *Ярополч Залесский*, М. : Наука.

Westphalen 2002 = Westphalen, Petra (2002). *Die Eisenfunde von Haithabu*, Die Ausgrabungen in Haithabu 10, Neumünster, 156–158.