



Hoblíky

David Constantine – Halldor Magnusson, 2013

(<http://halldorviking.files.wordpress.com/2013/08/planes.pdf>), přel. Tomáš Vlasatý

Nejstarší známé hoblíky pocházejí z římského období¹, třebaže latinská etymologie naznačuje, že mohou být ještě starší.² V průběhu raného středověku došlo k omezení jejich používání, ale nevymizely úplně.

Existenci hoblíků ve vikinském světě můžeme demonstrovat literárním důkazem – jedna báseň z 10. století používá slovo lokarr, o kterém se soudí, že je výpůjčkou ze staré angličtiny.³

Dnešní vs. dobové

Stejně jako u dalších nástrojů je mezi dnešními a starými hoblíky několik zásadních rozdílů. Bohužel, na rozdíl od jiných nástrojů neexistuje žádná rychlá úprava, která by změnila dnešní hoblík na dobový.

I když dnešní (zastaralé) hoblíky vypadají „přijatelně“, ve skutečnosti jsou tělo a rukojeť hoblíku nesprávné, na želízku je vyražený znak výrobce apod. Obecně vzato, je vlastně lepší koupit autentický hoblík, než se poukoušet upravit současný.

Druhy hoblíků

Zdá se, že rozmanité druhy hoblíků, které byly běžné v pozdějším středověku, v raném středověku chybí. Ve velikostech variovaly pouze nepatrně a většina známých nálezů je relativně malá (kratší než 150 mm) a byly pravděpodobně používány jako hladíky [slouží k vyhlazování menších ploch]. Známe jen málo větších hoblíků (150–250 mm) a ty mohly sloužit jako uběráky nebo macky [slouží k hrubému hoblování nebo hoblování větších ploch]. Zdá se, že při řezání drážek apod. se spíše než specializované druhy hoblíků používala široká škála dlátka a tvarovaných pořízů.

Způsob upevnění želízka je ve všech případech podobný: mezi želízko a železnou tyčku, která protíná tělo napříč, je vražen klín.

Těla raně středověkých hoblíků jsou vyrobena ze dřeva nebo parohu. Aby měly hoblíky hladké a pevné plazy [spodní plochy], občas se na ně připevňovaly bronzové či železné destičky.⁴

¹ Hack & Sheldon 1997: 15.

² Ulrich 2007: 41.

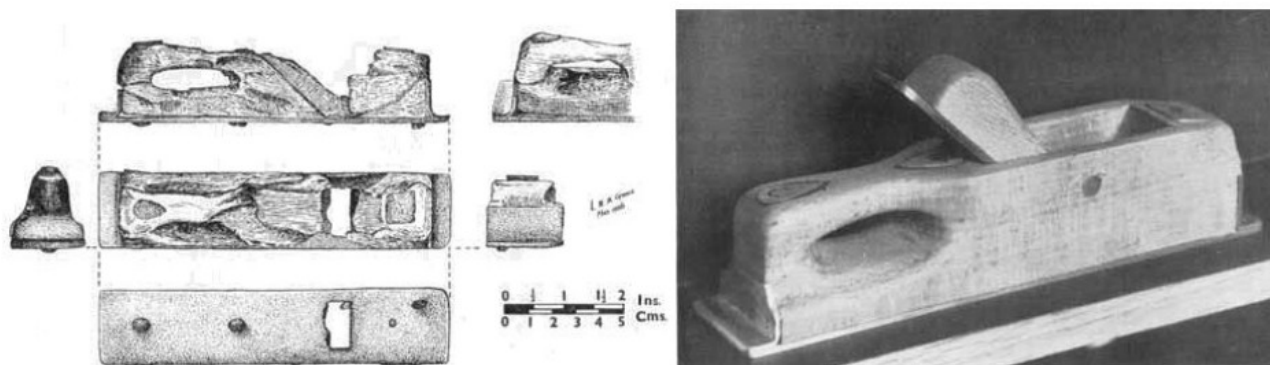
³ Cleasby, Vigfússon & Craigie 1957: 397, Foote & Wilson 1970: 178.

⁴ Roes 1963: 40–42, Dunning & Goodman 1959: 196, MacGregor 1985: 172–173.

Nálezy hoblíků

Na Britských ostrovech byly objeveny pouze tři nálezy raně středověkých hoblíků – nález z hrobu z kentského Sarre z 6. století⁵ a dva nálezy z Dublinu z 11. století.⁶

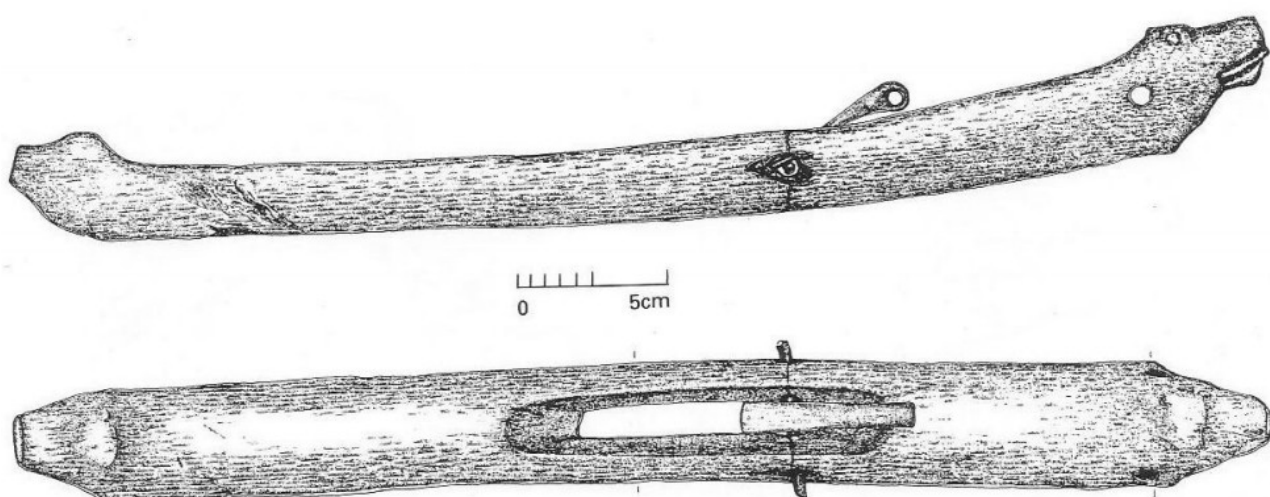
Nález ze Sarre je poměrně malý (135 mm dlouhý) hoblík s tělem z parohu a bronzovou destičkou na spodní ploše. Tvar těla se zdá být velmi podobný starším, římským hoblíkům, zejména nálezu z Silchesteru.⁷



Obr. 1: Pozůstatky hoblíku ze Sarre (vlevo) a jeho rekonstrukce (vpravo). Obrázek převzat z *Dunning & Goodman 1959*.

První hoblík z Dublinu je velmi dlouhý (410 mm), má dřevěné tělo a postrádá destičku na spodní ploše. Tvar těla a chybějící nýty naznačují, že kovovou destičku nikdy neměl. Hoblík je zdobený „naturalistickým“ stylem, konce jsou vytvarované do zvířecích hlav s ostrými čumáky, proděravělými ušima a vyrytými očima.⁸

Tento konkrétní nález byl objeven v kontextu velké spousty parohového odpadu, vzniklého zřejmě během výroby hřebenu.



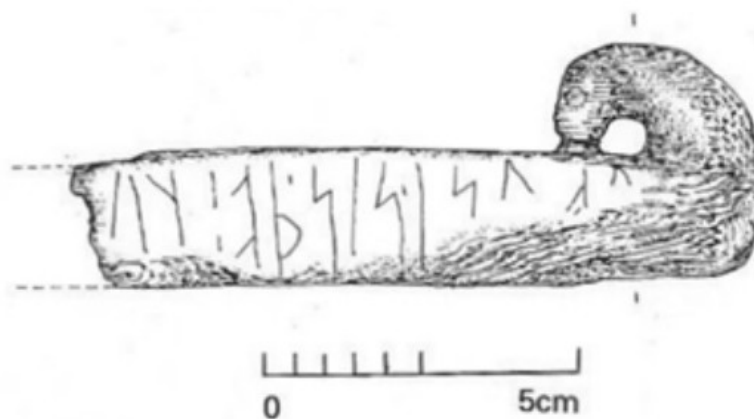
5 *Ottoway 1995: 12.*

6 *Lang & Caulfield 1988: 79 & 85.*

7 *Dunning & Goodman 1959: 198, 200 & Fig 2.*

8 *Lang & Caulfield 1988: 33, 85 & Fig 52.*

Obr. 2: Dlouhý dřevěný hoblík z Dublinu. Obrázek převzat z *Lang & Caulfield 1988*.



Obr. 3: Dřevěný hoblík z Dublinu. Obrázek převzat z *Lang & Caulfield 1988*.

Pozůstatky druhého hoblíku z Dublinu jsou mnohem menší (cca 100 mm), a i když jsou původní rozměry neznámé, strany jsou široké okolo 30 mm, a je tak nepravděpodobné, že by měl hoblík rozměry předchozího nálezů. Tento hoblík je zdobený insulárním stylem a vyobrazuje dovnitř hledící nahrubo vytvořenou zvířecí hlavu.⁹

Vedle těchto tří hoblíků z Britských ostrovů máme spoustu dalších nálezů z Evropy. Většina z nich byla objevena na sídlištních mohylách [*terpen*] v Nizozemí.



Obr. 4: Parohový hoblík ze sídliště Oosterbeintum, 5. – 8. století. Zdroj obrázku: Fries Museum.

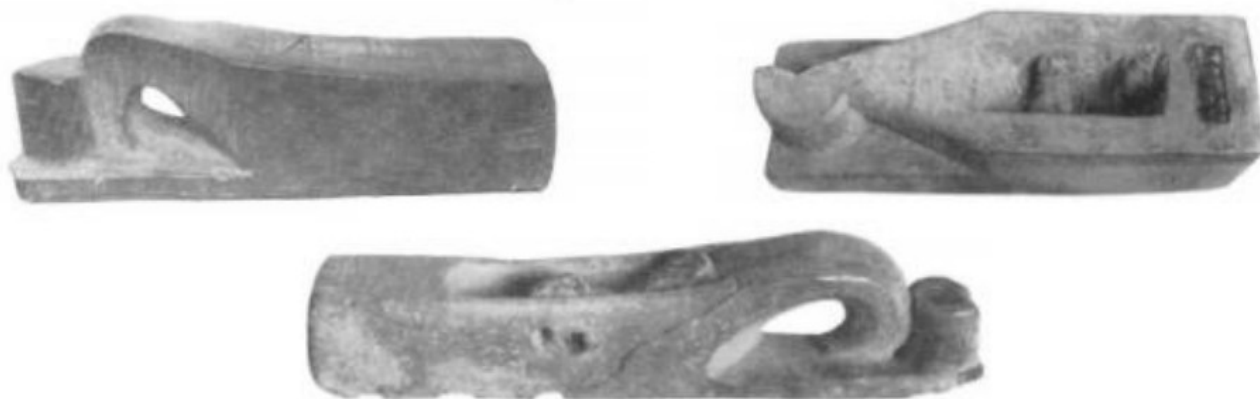


Obr. 5: Parohový hoblík ze sídliště Finkum, 8. – 11. století. Zdroj obrázku: Fries Museum.



⁹ *Lang & Caulfield 1988: 79 & Fig 5.*

Obr. 6: Tisový hoblík z Aalsum, 6. – 8. století. Zdroj obrázku: Fries Museum.



Obr. 7: Parohové hoblíky z různých sídlišť. Zřejmě stejného data jako ostatní nálezy. Obrázek převzat z Roes 1963.

Většina těchto hoblíků je podobných rozměrů jako nález ze Sarre. Hoblík z Aalsum je však trochu větší (216 mm dlouhý). Stejně jako hoblík ze Sarre má i nález z Finkum (Obr. 5) bronzovou destičkou na spodní ploše. Ne u všech hoblíků je možné zaznamenat sklon želízka, ale u nálezů z Oosterbeintum (Obr. 4), Hallum a Beetgum byl sklon mezi 40–45°. ¹⁰

Bibliografie

- Cleasby, R., Vigfússon, G. & Craigie, W. A. (1957). *An Icelandic-English dictionary*. Oxford: Clarendon Press.
- Dunning, G. C., & Goodman, W. L. (1959). *The Anglo-Saxon Plane from Sarre*. *Archaeologia Cantiana*, 73, 196–201.
- Foote, P., & Wilson, D. M. (1970). *The Viking achievement; a survey of the society and culture of early medieval Scandinavia*. New York: Praeger.
- Goodman, W. L. (1964). *A History of Woodworking Tools*. London: Bell.
- Hack, G., & Sheldon, J. S. (1997). *The Handplane Book*. Newton (CT): Taunton Press.
- Lang, J. T., & Caulfield, D. (1988). *Viking-age decorated wood: a study of its ornament and style*. Dublin: Royal Irish Academy.
- MacGregor, A. (1985). *Bone, Antler, Ivory and Horn. The Technology of Skeletal Materials since the Roman Period*. London: Croom Helm.
- Ottoway, P. (1995). *The products of the Blacksmith in Mid-Late Anglo Saxon England*. Navštíveno 17. 04. 2013, dostupné z <http://www.pjoarchaeology.co.uk/docs/13/anglosaxon-ironwork-part-1.pdf>
- Roes, A. (1963). *Bone and antler objects from the Frisian Terp Mounds*. Harlem.
- Ulrich, R. B. (2007). *Roman woodworking*. New Haven [CT] : Yale University Press.

¹⁰ Goodman 1964: 54