



# Kladiva a palice

David Constantine – Halldor Magnusson, 2013

(<http://halldorviking.files.wordpress.com/2013/08/hammers-and-mallets.pdf>),

přel. Tomáš Vlasatý

*V průběhu raného středověku se při vykonávání rozličných řemesel používalo velké množství různých druhů kladiv a palic. Už kolem poloviny 20. století bylo jen z vikinského Norska známo přes 250 nálezů.<sup>1</sup> I když je mezi dobovými a dnešními kladivy mnoho stejných prvků, je mezi nimi i mnoho rozdílů. Tento stručný přehled si klade za cíl vysvětlit rozdíl mezi dnešními a dobovými kladivy, na co se zaměřit, aby měl člověk jistotu, že kladivo bude akceptováno na historických akcích, a nakonec stručný katalog dobových kladiv a palic.*

## Dnešní vs. dobové

Hlavní rozdíl mezi dnešními (posledních 100 let) a dobovými kladivy a palicemi je způsob výroby. Dobové hlavy kladiv byly ručně vyráběny kovářem v kovárně, zatímco dnešní jsou vyráběny sériově na strojích a často jsou jen vyříznuté z bloku před zakalením. Kvůli přesné výrobě vypadá dnešní hlava kladiva značně odlišuje od dobové. Dnešní kladiva se od dobových hlav, které jsou jednodušší, odlišují také značkou výrobce, rovným krkem a řadou dalších úprav.

Se dřevěnými palicemi je to podobné. Všechny materiály kromě dřeva jsou pochopitelně pro výrobu dobové palice nevhodné, ale mnohdy i dnešní dřevěné palice nejsou vhodné, protože jsou často vyrobeny strojově a je to na nich vidět. Čtverhranné hlavy dnešních hlav jsou v úplném rozporu s nalezenými nálezy dobových palic.

Třebaže některé druhy kladiv mohou být víceméně podobné, můžeme předpokládat, že prakticky všechna dnešní kladiva a palice koupené v obchodech budou na historických akcích nevhodné.

## Nasazení topůrka

Správné nasazení hlavy na topůrko je důležité jak z hlediska dobovosti, tak s hlediska bezpečnosti. Podrobnosti k tomu, jak správně nasadit hlavu na topůrko, se dají dohledat kdekoli jinde; zde se budeme zabývat tím, co je pro historicky věrné topůrko důležité.

Zřejmě nejlepším dobovým materiálem pro výrobu topůrek kladiv a seker je jasan. Přijatelný je také dub, ale jasan je lepší. Vyhněte se ořechovci, je to dnešní dovážené dřevo.

Když je hlava přesně nasazená na topůrku, můžete ji zaklínovat buď klínky z tvrdého dřeva (opět jasan nebo přednostně dub), nebo železnými/ocelovými klínky (stejně jako u kladiv z Tattershall Thorpe).<sup>2</sup> Všechny klínky by měly mít jednotuhý klínovitý tvar bez výčnělků a drážek.

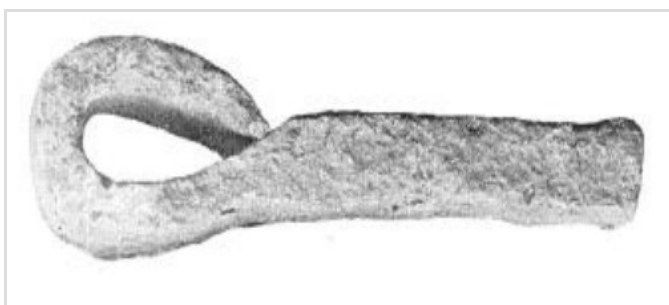
<sup>1</sup> Petersen 1951.

<sup>2</sup> Hinton 2000: 20.

## Přijatelné druhy hlav

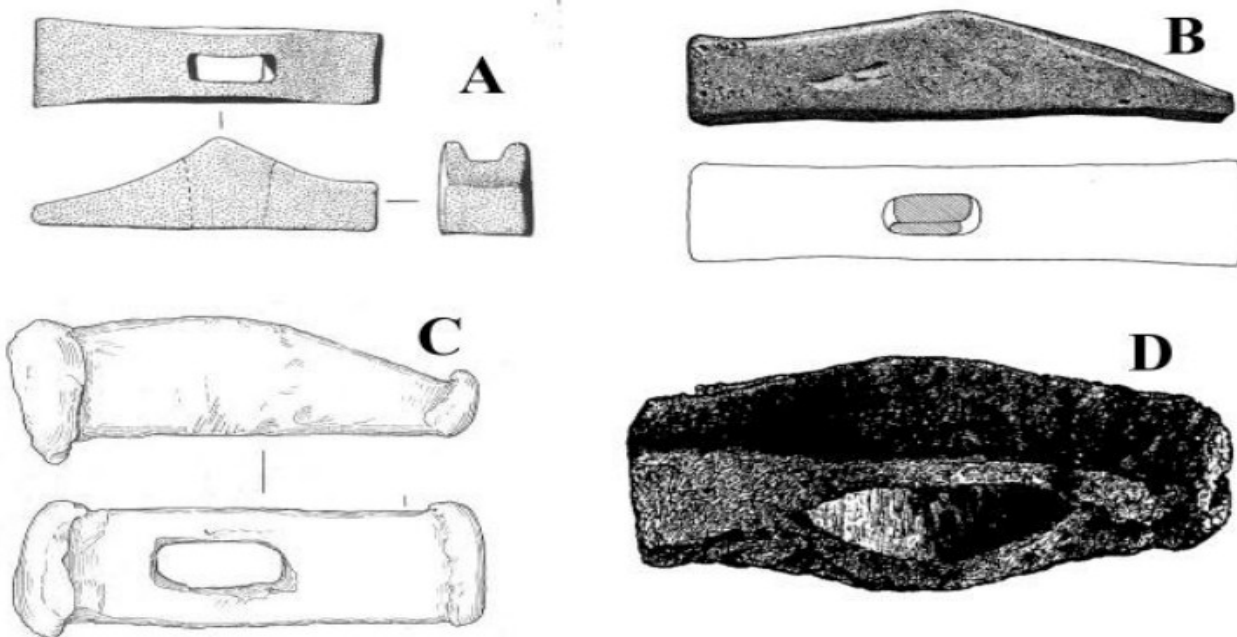
Kladiv, která jsou historicky vhodná, existuje mnoho druhů a postihují všechny od těžkých kovářských kladiv po lehká kladívka [v originále „*pin hammers*“] vhodná na výrobu šperků a lehké nýtování. Stejně jako máme hojně zastoupené druhy, tak máme i ojedinělé nálezy kladiv, která byla záměrně vyrobena ke specifickému účelu a která nebyla příliš běžná.

Pozice oka kladiva mohla být různá, zejména u ručních kladiv. Vyjma „standardní“ centrální pozice (např. Obr. 2A) mohlo být oko umístěno také na konec, takže hlava topůrkem tvořila tvar písmene L namísto klasického T-čka (např. Obr. 1). Takového oka lze dosáhnout prostým ohnutím bez svařování.



Obr. 1 (vlevo): Jednoduchá hlava kladiva vytvořená ohnutím konce. Obrázek převzat z *Petersen 1951*. Na základě etnografických důkazů můžeme říct, že jde nejspíš o nýtovací kladivo.

## Tvary hlav



Obr. 2 (vlevo): Hlavy ručních kladiv z Thetfordu (A), Yorku (C) a Ballinaby (D). Hlava perlíku z Mästermyru (B). Obrázky převzaty *Leahy 2003, Arwidsson & Berg 1983, Ottaway 1992 a Anderson 1880*.

Nejčastějšími ruhy kladiv jsou ta kladiva, která mohla být používána v jedné ruce. Dvouruční kladiva jsou méně častá, ale chronologicky a geograficky stále rozšířená. Nálezy z Obr. 2 pocházejí z Britských ostrovů (A, C & D) a Skandinávie (B) a datují se od 9. do 11. století.

Obecně mají obdélníkový tvar s klínovitým nosem (Obr. 2 A, B & C), přestože občas tvar variuje (Obr. 2 D). Stejně jako tvar mohla variovat i pozice oka s topůrkem, která se u některých nálezů nachází na konci (např. Bygland).

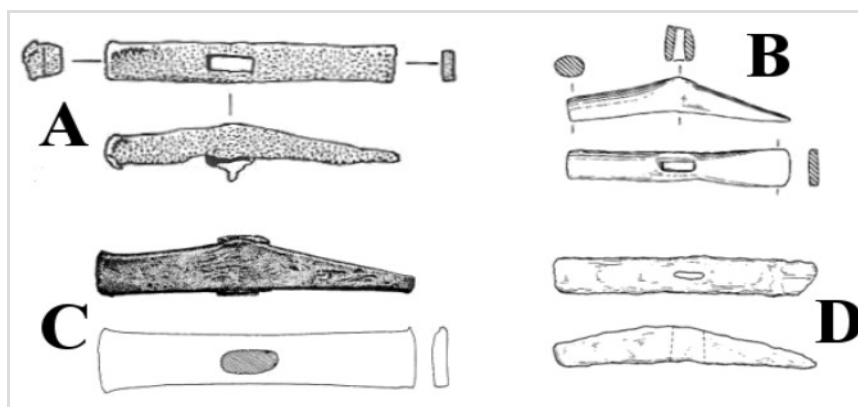
Po důkladném studiu mnoha nálezů bylo zjištěno, že většina ručních kladiv spadá do konkrétního váhového rozpětí 400–750 g. Z výše uvedených nálezů do této skupiny spadají nálezy z Yorku<sup>3</sup> a Thetford<sup>4</sup>. Perličky jsou těžší a jejich nálezy z Mästermyru váží přibližně mezi 1600–3400.<sup>5</sup>

Další nálezy těchto druhů kladiv lze nalézt po celé severní Evropě; výjimečně dobré soubory pocházejí z norského Sæbø<sup>6</sup> a Byglandu<sup>7</sup>.

### Kladívka („pin hammers“)

Po výše zmíněných perlících jsou dalším nejčastějším druhem raně středověkých kladiv tzv. kladívka (pozn. překl.: nenašel jsem vhodný ekvivalent „pin hammers“, zřejmě něco jako „truhlářská kladívka“). Zatímco některá z nich navenek připomínají dnešní truhlářská kladívka, řada z nich je spíše menšími variantami ručních kladiv nebo jsou podobná malým kladivům s křížovým nosem.

Obr. 3 (vpravo): Kladívka z Tattershall Thorpe (A), Yorku (B), Mästermyru (C) a Helgö (D).



Obrázky převzaty Leahy 2003, Ottaway 1992, Arwidsson & Berg 1983 a Tomtlund 1978.

Tato kladiva jsou obecně menší a lehčí než ruční kladiva. Často jsou nacházena v souvislosti s dalšími nálezy, které naznačují, že vlastníky byli určití řemeslníci vyrábějící z kovu (nejspíše šperkaři), nikoli kováři (např. Hinton 2000). Další možností je, že některá z těchto menších kladiv byla používána jako nýtovací kladiva při výrobě hřebců.

Některé nálezy kladívek jsou velice drobné, například jeden nález z Tattershall Thorpe váží pouze 33 g.<sup>8</sup>

Stejně jako u ručních kladiv jsou kladívka nacházena napříč Britskými ostrovy (Obr. 3 A &

3 Ottaway 1992.

4 Rogerson, et al. 1984.

5 Arwidsson & Berg 1982.

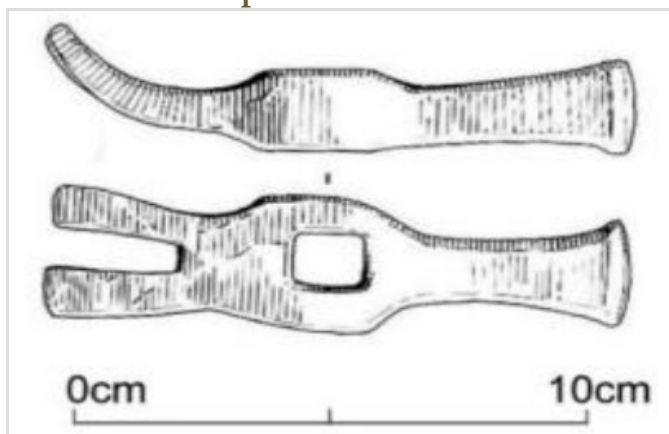
6 Lorange & Delgobe 1889.

7 Blindheim 1962.

8 Hinton 2000.

B) a Skandinávií (Obr. 3 C & D) a datují se od 7. do 11. století.<sup>9</sup>

### Kladivo s rozštěpem



Obr. 4 (vlevo): Kladivo s rozštěpem z Goltho (Lincolnshire). Obrázek převzat z *Ottaway 1995*.

Toto kladivo z roštěpem je jedním ze dvou saských nálezů z Goltho, přičemž se oba datují do 11. století.<sup>10</sup> Jedná o poměrně vzácné nálezy a s největší pravděpodobností nebyly standardní součástí tesařské výbavy. Další nález je znám z Winchesteru a pochází z konce 11./začátku 12. století.<sup>11</sup>

### Palice

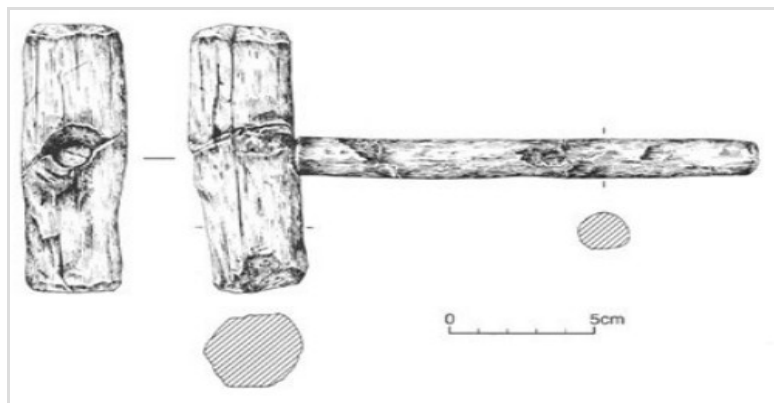
Špatná dochování dřeva na většině nalezištích způsobila, že kompletní nálezy dřevěných palic jsou vzácné. Nejsou však úplně neznámé a několik nálezů existuje. Stejně jako dnes mohly být starodávné palice vysoustruženy z jednoho kusu dřeva (Obr. 5), nebo mohly být poskládané ze samostatné hlavy a topůrka, jak tomu je u nálezů z Yorku (Obr. 6). Na základě archeologických nálezů a moderních kusů můžeme říci, že jednokusové palice mohou být vyrobeny z vrby, dubu nebo břízy (záleží na použití), zatímco hlava kompozitních palic z vrby, dubu nebo břízy a topůrko z jasanu nebo lísky.



Obr. 5: Pravděpodobná palice z Waterfordu, 11. století, vysoustruženo z vrbového dřeva. Obrázek převzat z *Hurley & McCutcheon 1997*.

Obr. 6 (vpravo): Dřevěná palice z Yorku. Obrázek převzat z *Morris 2000*.

Hlava je z vrbového a topůrko z lískového dřeva.<sup>12</sup>



<sup>9</sup> *Hinton 2000, Ottaway 1992 & Fischer & Victor 2011.*

<sup>10</sup> *Goodall 1987.*

<sup>11</sup> *Goodall 1990: 277–278 (fig 60, no. 400).*

<sup>12</sup> *Morris 2000.*

## Bibliografie

- Anderson, J., 1880. Notes on the contents of two Viking graves in Islay, with notes of the burial customs of the Norse sea-kings, as recorded in the Sagas and illustrated by their grave mounds in Norway and Scotland. *Proc. Soc. Antiq. Scot*, 14, s. 51–89.
- Arwidsson, G. & Berg, G., 1982. *The Mästermyr Find: A Viking Age Tool Chest from Gotland*. Stockholm : Almqvist och Wiksel.
- Blindheim, C., 1962. Smedgraven fra Bygland i Morgedal. *Viking*, 26, Oslo.
- Fischer, S. & Victor, H., 2011. New Horizons for Helgö. In: Arrhenius, B. & Uaininn, O. (eds.), *Excavations at Helgö, 18, Conclusions and new aspects*. Stockholm : Kungl, s. 79–92.
- Goodall, I., 1987. Objects of iron. In: Beresford, G. (ed.), *Goltho: the Development of an Early English Manor c. 850-1150. English Heritage Archaeol. Report 4*, s. 177–187.
- Goodall, I., 1990. Wood-Working tools. In: Biddle, M. (ed.), *Object and Economy in medieval Winchester*. Oxford : Clarendon Press, s. 270–277.
- Hinton, D., 2000. *A Smith in Lindsey : The Anglo-Saxon Grave at Tattershall Thorpe, Lincolnshire*. London : Society for Medieval Archaeology.
- Leahy, K., 2003. *Anglo-Saxon Crafts*. Tempus.
- Lorange, A. L. & Delgobe, Ch., 1889. *Den Yngre Jernalders Sværd*. Bergen : Grieg.
- McCutcheon, S. & Hurley, M., 1997. Wooden Artefacts. In: Hurley, M., Scully, O. & McCutcheon, S. (eds.), *Late Viking Age and Medieval Waterford : Excavations 1986-1992*. Waterford : Waterford Corporation, s. 553–642.
- Morris, C. A., 2000. *Wood and Woodworking in Anglo-Scandinavian and Medieval York*. London : YAT & CBA.
- Ottaway, P., 1992. *Anglo-Scandinavian Ironwork from Coppergate*. London : YAT & CBA.
- Ottaway, P., 1995. *The products of the Blacksmith in Mid-Late Anglo Saxon England*. [Online] Dostupné z: <http://www.pjoarchaeology.co.uk/docs/13/anglosaxon-ironwork-part-1.pdf> [navštíveno 17. 04. 2013].
- Petersen, J., 1951. *Vikingetidens Redskaper*. Oslo.
- Rogerson, A., Dallas, C. & Archibald, M., 1984. *Excavations in Thetford, 1948-59 and 1973-80*. Dereham, Norfolk : Norfolk Archaeological Unit, Norfolk Museums Service.
- Tomtlund, J.-E., 1978. Tools. In: Lamm, K. & Lundström, A. (eds.), *Excavations at Helgö V:I, Workshop part II*. Lund : Berlings, s. 15–29.