

Na sněmu: Studie rituálního prostoru

Prezentovala **Alex Sanmark** ze Centre for Nordic Studies (Centrum pro severská studia) při skotské University of Highlands and Islands v listopadu 2014 na konferenci Royal Scone v Perthu ve Skotsku.

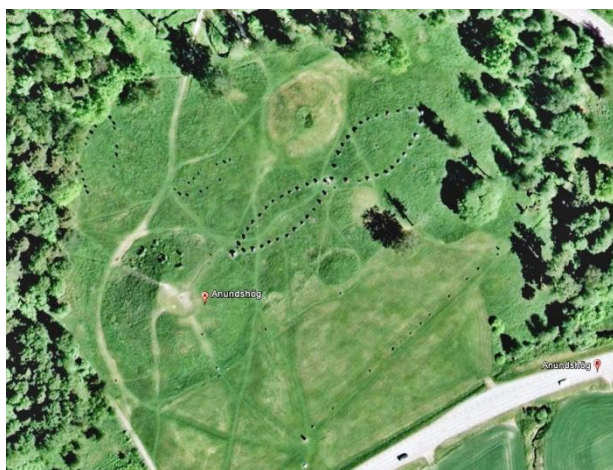
Původní video z konference je volně dostupné na youtube.com:

<http://youtu.be/YgLuSKcq9BA?list=PLBjeGwwG0rtSwAVzzGobESJ-8w1TOvZKJ>

Přeložila M. Chvalkovská

Text i popisky k obrázkům jsou přeloženy podle Alexiny prezentace. Obsah není žádným způsobem zkracován. Moje vlastní drobné komentáře a upřesnění pro čtenáře se nachází pod čarou. Vřelé díky za trpělivost při revizi textu patří Tomáši Vlasatému.

Dnes budu zkoumat rituály, o kterých se můžeme domnívat, že se odehrávaly na dvou sněmovních místech – Anundshög a Gamla Uppsala¹ ve Švédsku. Hodlám hovořit o vztahu mezi těmito dvěma lokalitami, které se nachází asi 80 km od sebe. V rámci svého předchozího výzkumu jsem ukázala, že sněmovní místa se nacházela v pečlivě vybraných lokacích. Byla navržena tak, aby vykazovala určité vlastnosti, a poté byla konstantně přebudována a přetvářena elitou, která tím mohla populaci demonstrovat svoji moc. Tento náhled je podpořen nedávnými archeologickými průzkumy v Anundshögu a v Gamla Uppsale.



V této studii budu pracovat jak s archeologickými nálezy, tak s literárními památkami. Společně tyto zdroje referují o více než tisíciletém časovém období, od římské doby železné až po pozdní středověk. Důvod, proč jsem zvolila takto široký záběr, částečně spočívá v různých typech důkazního materiálu. Je to však také ovlivněno nedávným výzkumem, který dokazuje, že mnoho skandinávských sněmovních míst bylo extrémně dlouho v užívání, a že byla ohniskem různých forem shromáždění od pozdní doby bronzové či rané doby železné až po pozdní středověk. A to je i případ Anundshögu a Gamla Uppsaly. Mým cílem není pokus o vysvětlení a interpretaci archeologických

¹ Gamla Uppsala je v české literatuře známější pod názvem Stará Uppsala.

nálezů doby železné (myšlena severská doba železná).² Období nechci ani interpretovat pomocí písemných památek, ale spíše bych chtěla říci, že písemné památky nás mohou nasměrovat k praktikám, které v určité formě existovaly po velmi dlouhou dobu, ačkoliv měly neustále se měnící obsah a význam. A tento poslední bod bych ráda zdůraznila.

Většina z důkazů, o kterých budu dnes hovořit, ukazuje, že tyto praktiky byly řízeny elitou, ale existují případy rituálů, které byly vytvořeny nižšími členy komunity. Nicméně těmi se dnes zabývat nebudeme. Pro elitu bylo prvořadým cílem sněmovních rituálů vytvoření komunální identity a kolektivní paměti u shromážděných lidí. Takovéto rituály se tedy dají označit jako *vzpomínkové praktiky*. Důležitou součástí argumentu, který vám zde dnes prezentuji, je předpoklad, že paměť není omezena pouze na mysl, ale je spíše tělesným prožitkem, který je vytvořen prostřednictvím smyslových vjemů, jako je zrak, čich a chuť. Tento koncept proniká přímo do samotné podstaty vzpomínkových rituálů, které jsou spojeny s představeními, jako například vyvolávání a přednes klíčových součástí rituálních příběhů, ale také s tělesnými úkony jako jsou gesta, držení těla a pohyb. K tomu se navíc často využívalo dramatických podíváných, aby se posílil vznik vzpomínek. Klíčovou součástí tohoto typu rituálů je, že jsou performativní.³ To znamená, že právě jejich sehrání způsobí změnu v našem světě. Rituály předvedené jako součást vzpomínkotvorných praktik byly koncipovány tak, aby byla zachována tradice. Vzhledem k tomu, že byly hrány přerušovaně, se jejich obsah nepatrně měnil během představení. Nicméně program byl připraven dopředu a dodržoval schéma formulované elitou. To znamená, že vládcí mohli skrze pečlivě připravené a vykonané rituály předat stále se měnící poselství divákům a samozřejmě také různá poselství různým skupinám diváků.

Anundshög

Začneme tedy nástinem dvou výše zmíněných lokací, o kterých budu dnes diskutovat. Budu se soustředit zejména na Anundshög, protože je to lokace, kde jsem spolu se Sarah Sample prováděla vykopávky v rámci The Assembly Project.⁴ Anundshög je doložen jako místo þingu, čili sněmu, mezi 14. a 16. stoletím, přičemž tato pozdní datace je velmi obvyklá. Důkazy ovšem naznačují, že toto místo bylo využíváno pro sněmy a sešlosti různých podob v průběhu doby vikinské a dokonce o mnoho dříve



² Severská či germánská doba železná je termín, kterým se označuje časové období 400 – 800 n. l. v severských zemích, což přibližně odpovídá kontinentálnímu období stěhování národů. Na kontinentě se pak jako doba železná označuje období cca. 800 př. n. l. – 100 n. l. (pro střední a západní Evropu, v oblasti jihovýchodní Evropy bylo zpracování železa známé o několik století dříve).

³ Tj. ve formě představení.

⁴ TAP neboli Sněmovní projekt běžel v letech 2010 až 2013 a měl za cíl zmapovat různé formy shromáždění a územní správy po rozpadu římské říše (400 – 1500 n. l.). Více v anglickém jazyce na <http://www.thingsites.com/about-the-thing-project>.

v době železné.⁵ Lokalita zahrnuje monumenty a hroby z doby stěhování národů, včetně velké mohyly, která nebyla dosud datována, a pěti kamenných formací ve tvaru lodí. V této oblasti se také nachází množství ohnišť a varných jam. Jakmile začnete kopat, hned se vynoří spálený materiál. Je to plně těchto typických krajinných prvků.⁶ Většina z výše zmíněných nálezů, které byly doposud datovány, pochází z období přibližně 150 – 540 n. l. Zabírají obrovské území a zdá se, že více než 1



km byl pokryt tímto typem pozůstatků. V lokalitě se nachází i velký runový kámen z první poloviny 11. století s nápisem: „Folkviðr vztyčil všechny tyto kameny na památku svého syna Heðina, Qnundova bratra“.⁷ Předpokládá se, že nápis odkazuje na dlouhou řadu stojících kamenů, která se nachází hned za runovým kamenem. Nachází se tam i další vztyčené kameny, takže je možné, že nápis odkazuje i na ně. Je jasné, že kolem poloviny 11. století panovala na tomto místě čilá aktivita. V těsné blízkosti je i výrazný esker.⁸ Je zde i velké množství hrobů z doby železné, často umístěných ve vrstvách jeden nad druhým a některé z nich zcela očividně patřily členům

společenské elity. Jeden hrob, který je neobvykle bohatě vybavený zbraněmi, pochází z druhé poloviny 6. století. Geofyzikální průzkum a nedávné terénní práce, které jsme se Sarah na místě prováděly, odhalily pozůstatky velkého dřevěného monumentu. Když jsme je odkryly, ukázalo se, že se sestával z dřevěných sloupů, které se táhly napříč celou lokalitou. Stáří samotného monumentu jsme nemohly určit, ale radiokarbonovou metodou se nám podařilo datovat jeden z přidružených prvků. Zjistilo se, že monument byl postaven po době římské či po období stěhování národů.



⁵ Vzhledem k datům, které následují, usuzuji, že má na mysli tzv. římskou dobu železnou. Tímto názvem se v oblasti Skandinávie, severního Německa a Nizozemí označuje období 0 – 400 n. l. Ve Skandinávii na ni navazuje germánská doba železná a na kontinentě období stěhování národů.

⁶ Vztyčené kameny, mohyly a varné jámy jsou charakteristické znaky raných sněmovních míst, které se objevují po celé Skandinávii.

⁷ Pod kódem Vs 13 v databázi runových kamenů:

<https://www.abdn.ac.uk/skaldic/db.php?id=18279&if=srdb&table=mss&val=&view=>.

⁸ Esker je vlnící se úzký hřbet podobný železničnímu náspu, který vznikl působením ledovce.

Gamla Uppsala

Nejnámější zmínky o Gamla Uppsale pocházejí z 11. století od Adama Brémského a ze 13. století od Snorriho Sturlusona. Oba hovoří o shromáždění všech Švédů, kde se konal nejvyšší sněm raného švédského království spolu s velkou obětní hostinou. Navzdory tomu, že oba tyto zdroje jsou poněkud předpojaté, mezi Adamem a Snorrim panuje pozoruhodná shoda. Lidé, kteří tyto záznamy do detailů studovali, tvrdí, že neexistuje žádný závažný důvod ke zpochybnění Gamla Uppsaly jako místa sněmu a obětních sešlostí. Taktéž se jedná o lokalitu, která byla využívána po několik historických období.⁹ Naleziště zahrnuje velké území s množstvím pohřbů datovaných od rané doby železné až po dobu vikinskou. Jsou zde dvě rozlehlé síně z doby vendelské s vynikající hmotnou kulturou, produkcí kovů, atd.¹⁰ Zejména nápadné jsou tři masivní pohřební mohyly, známé jako královské mohyly, které jsou rozměrově velmi podobné mohyle v Anundshögu. Dle práce Johna Ljundkvista byly mohyly původně navrženy nad místy pohřbů a poté v období 550 – 700 n. l. byly dále rozšiřovány. Nedávné vykopávky (2008) zde odhalily dva dřevěné monumenty, dosti podobné tomu, který se našel v Anundshögu. Tyto řady pozůstatků obřích dřevěných sloupů vedoucích ke Gamla Uppsale se stále ještě odkrývají, takže jejich stáří ještě není úplně jisté.



Pozn. k obr.: Samotná Gamla Uppsala se nachází za stromy za stodolou s červenou střechou.

Rivalita mezi elitou

Máme tu dvě naleziště s velmi podobnými monumenty, které pravděpodobně pocházejí ze stejné doby. Otázkou je, jaký byl jejich účel a co se tam v té době dělo. V první řadě je nutné zmínit, že tyto stavby jsou v této části Švédska zcela unikátní a vyžadovaly kolosální investici v podobě plánování, logistiky, zdrojů a samotné manuální práce. Tento projekt musel být zrealizován velmi dobře organizovanou skupinou lidí pod silným vedením. Dle mého názoru zde můžeme vypočítat scénář, kdy proti sobě soupeří dvě sousedící elity. Nezapomínejme, že sněmovní místa obvykle mívají specifické charakteristiky a archeologické znaky, které se dají považovat za ukazatele moci. Inspirace a kopírování mezi jednotlivými lokalitami je evidentní zejména v provinciích Uppland a Södermanland ve Švédsku.¹¹ Existuje několik příkladů, kdy se zdá, že mocné rodiny soutěžily o nadvládu nad sněmovním místem. Skrze kombinaci nápisů a vhodných znaků si činili nárok, že jejich

⁹ O tomto tématu na stejné konferenci přednášel John Ljundkvist, na což Alex taktéž mezi řečí upozornila. Johnova prezentace je k vidění na:

<https://www.youtube.com/watch?v=L6PlkmkLero&index=9&list=PLBjeGwwG0rtSwAVzzGobESJ-8w1TOvZKJ>.

¹⁰ Vendelské období (550 – 800) je alternativní název pro pozdní germánskou dobu železnou, který se používá pro oblast Švédska. Pojmenování se odvozuje od naleziště Vendel v provincii Uppland, severně od dnešního Stockholmu.

¹¹ Obě při východním pobřeží v oblasti dnešního Stockholmu.

sněmovní místo je to, které se bude využívat. Jedním z příkladů je Arkilovo sněmovní místo z 11. století. Zdá se, že o pouhých 50 let později bylo nahrazeno nedalekým sněmovním místem, které vytvořil velmož jménem Jarlabanki.¹²



Podobnosti mezi Anundshögem a Gamla Uppsalou naznačují, že se jednalo o dlouhodobou rivalitu, kdy se laťka architektonických dovedností posunovala stále výše a výše. Kromě dřevěných monumentů si můžeme povšimnout i dalších podobností. Obě lokality jsou obklopeny rozlehlými pohřebišti a ve vzdálenosti jen pár kilometrů od obou dvou se také nalézají pohřby v lodích. Akorát v Gamla Uppsale je všechno o trochu větší než v Anundshögu – vlastně je to takový menší bratranec vzhlížející ke Gamla Uppsale.

Všechno výše zmíněné zapadá do celkového modelu prvního tisíciletí, kde se objevuje řada elitních centrálních míst. Vznik těchto míst byl vyvolán změnami v mocenských vztazích. Zdá se, že moc byla přenesena z širokých příbuzenských skupin na monopol vlády vůdců nebo rodin. Archeologické nálezy naznačují, že rituál byl významnou součástí politické moci a že se dá předpokládat i určitá míra soupeřivosti v rámci provádění rituálů.

Kolektivní paměť

Můžeme předpokládat, že dřevěné monumenty postavili vládci, kteří celoročně objížděli své území. Cílem bylo vytvořit kolektivní paměť jejich vlády a zákonů a dále také společnou identitu populace využívající tento prostor. Tímto způsobem mohli vládci vrýt svoji přítomnost do krajiny a také se vštípit do povědomí populace na dlouhá období své absence. Myslím si, že samotná výstavba mohla být důležitou součástí tohoto konceptu.¹³ Hmotné pozůstatky získávají svůj význam skrze fyzickou přítomnost a užívání. Monumenty tudíž musí být zakomponovány do rutinní praxe, právě aby generovaly význam a vzpomínky. U předmětů denní potřeby to znamenalo spíše obyčejné úkony. Na druhou stranu, u monumentů to obvykle vyžadovalo rituály a podívané, aby se vzpomínky fyzicky otiskly do přítomného obyvatelstva. Právě proto, jak už jsem argumentovala výše, je velmi pravděpodobné, že se v Anundshögu a Gamla Uppsale odehrávaly vzpomínkové a vzpomínkotvorné rituály, aby monumenty splnily svůj účel.

¹² Pod kódy U225 a U212 v databázi runových kamenů:

<https://www.abdn.ac.uk/skaldic/db.php?id=15274&if=srdb&table=mss&val=&view=>

<https://www.abdn.ac.uk/skaldic/db.php?id=17041&if=srdb&table=mss&val=&view=>

¹³ O tomto konceptu, ale v piktském prostředí hovořil v rámci této konference i archeolog Dr. Gordon Noble a Alex na jeho přednášce ve své prezentaci upozorňuje. Gordonova přednáška je celá k vidění na:

<https://www.youtube.com/watch?v=u59LECF79xIU&list=PLBjeGwwG0rtSwAVzzGobESJ-8w1TOvZKJ&index=6>.

Pro vládce doby železné bylo žádoucí, aby stvrдили své postavení jako legitimní dědicové, kteří získali požehnání od předků. Skrze nejrůznější monumenty v Anundshögu a Gamla Uppsale mohli vládci vytvořit prostor pro svou rodinu v genealogii krajiny. Za použití stejného konceptu mohly monumenty sloužit k zapomnění předchozích vládců tím, že se přepsala jejich historie v krajině. Tímto způsobem mohly monumenty sloužit jako památníky či katalogy událostí, věcí a lidí dob minulých, a tak zprostředkovávat přímý přístup k historii. Památníky mohly současně podporovat pronikání kulturního přenosu do budoucnosti tím, že poskytovaly informace o vládcích. Účinek rituálu je posuzován podle toho, jak dobře je uložen v paměti. Připomeňme si, že paměť je tělesný prožitek. Aby se zaručila maximální účinnost při vytvoření vzpomínky, úspěšné rituály obvykle zahrnovaly dramatická představení a vjemově okázalé předměty.



Nyní se vrátíme zpátky dřevěnému monumentu v Anundshögu. Na nákrese (nahore vlevo) je zobrazeno více časových vrstev najednou, protože spousta prvků není časově zařazena, takže jsme ten dřevěný monument přidali. Je velmi pravděpodobné, že v době, kdy byl monument postaven, zde bylo méně krajinných znaků. I přes to je velmi nápadný svými rozměry a okázalostí. Soudě podle hloubky základových jam a jejich kamenného obložení sloupy mohly být vysoké 8 až 10 metrů. To jsou opravdu gigantické základové jámy.

Obětování a popravy

Když se trochu posuneme o něco vpřed v čase a uijeme trochu jiné zdroje, tak můžeme zkusit rozebrat oběti a popravy. Zdá se, že tyto dvě aktivity byly v různé míře součástí sněmovních rituálů a řadí se mezi ty nejdramatičtější formy podívaných. Z Gamla Uppsaly máme archeologické důkazy obětní praxe – depozity spálených i nespálených kostí koně, prasete a dobytka, které byly objeveny u základových jam sloupů, stejně jako úplná kostra mladého psa. Zejména přítomnost koňské a psí lebky zdůrazňuje rituální povahu nálezů. Je možné, že těla byla zavěšena, například na trámech tohoto masivního monumentu. Nevíme, zda tyto trámy existovaly, ale badatelé připouští, že je to jednou z možností.

Písemné památky naznačují, že oběti a/nebo popravy se mohly odehrávat i v pozdějších obdobích. Adam Brémský uvádí, že každých osm let se konalo velké shromáždění, na kterém se obětovalo po osm dní. Každý den byl obětován jeden člověk a jedno zvíře, což dávalo dohromady

72.¹⁴ Podobné popisy obětních shromáždění v osmiletém cyklu se nachází i v dalších textech, jako je například Kronika Dětmara z Merseburku.¹⁵ Z toho důvodu se dá soudit, že Adamovo svědectví je přijatelné jako celek, na čemž se shodli odborníci, kteří oba texty detailně zkoumali. Dramatické podívané jsou zejména užitečné při utváření dlouhodobé paměti s malou potřebou je opakovat, což by mohlo vysvětlovat dlouhé intervaly mezi jednotlivými obětními shromážděními.

Je možné, že u lidských obětí, které popsal Adam Brémský, se jedná spíše o popravy. Důvodem k tomuto výkladu jsou příležitostné zmínky o popravách v ságách. Jsou popsány jako královské činy, které se odehrávají pouze na sněmech nejvyšší úrovně. Souhlasí to i se závěry studií zeměpisného rozmístění popravišť a sněmů, které vykazují shodu pouze u nejprestižnějších lokalit. Můžeme přepokládat, že veřejné popravy a vystavování hnijících mrtvol byly pro vládců účinným způsobem, jak demonstrovat moc svého práva. Je možné, že se zvířecí oběti a popravy odehrávaly i v Anundshögu, ale nemáme o tom žádné přímé důkazy. Navíc nezapomínejme, že násilí a vraždy byly v prostoru sněmu tabu a tudíž popravy z rozkazu vládců musely být tím působivější.

Rituální jazyk

Přesuňme se k tématu rituálního jazyka a ceremoniální mluvy. Zdá se, že také tyto aspekty byly využívány k vylepšení podívané. Ve středověku byly zákony na Islandu recitovány, možná i zpívány, právě na sněmu a to ve tříletém cyklu. Aliterace, rytmus a rým byly s největší pravděpodobností po celé Skandinávii využívány k předávání ústní tradice, čímž přispívaly k rituální podstatě setkání. Navíc, soudní jednání mohla být alespoň z části vedena ve verších. Nápisy, které známe z runových kamenů u sněmovních míst, jsou zapsány v básnickém metru. Podobná situace byla i raně středověkém Irsku, kde se role básníka a zákonopravce prolínaly. Taktéž to souvisí s bohatstvím právních odkazů, které najdeme ve staroseverské eddické poezii. Sverre Bagge zdůraznil, že sněmovní jednání měla z jazykového hlediska rituální povahu. Pomocí podrobného rozboru ság ukázal, že na sněmu mohla jen drobná odchylka ve slově či frázi znamenat zamítnutí celého případu. Tyto aspekty mohly přidat na rituálním prožitku, ale zároveň fungovaly jako hranice omezující přístup pouze pro ty, kdo byli schopni vystupovat předepsaným způsobem.

Symbolika ostrova

Na mapu Anundshögu z roku 1689 jsme přidali nějaké další přírodní charakteristiky. Dřevěné monumenty zde měly dvě funkce – jako procesní cesta a jako ohrazení. Myslím, že úplně stejně to fungovalo i v Gamla Uppsale, nicméně hodlám to demonstrovat na Anundshögu, kde byly obě tyto funkce zastoupeny jedinou řadou kůlů. Přehrazovaly tak otevřenou stranu prostranství, které bylo na zbývajících stranách odříznuto od okolí vinoucím se vodním tokem a rozlehlým mokřadem. V jistém slova smyslu byla lokalita ohrazena kombinací vody a dřevěného monumentu. Tato uzavřená oblast

¹⁴ Adam Brémský ve skutečnosti uvádí, že se oběti konaly po devět dní v devítiletém cyklu a že každý den byl obětován příslušný počet tvorů samčího pohlaví, aby byl na konci výsledný počet 72. Což znamená, že denně byl obětován jeden muž a po jednom jedinci od sedmi druhů zvířat. Z jakého důvodu Alex operuje s osmi dny v osmiletém cyklu, mi není známo.

¹⁵ I Kronika Dětmara z Merseburgu v kapitole 17, která pojednává o pohanských praktikách v dánském Lejre, mluví o obětech každých devět let.



s velkou pravděpodobností představovala posvátný okrsek, do kterého měla přístup pouze elita. Víme, že přinejmenším v dobách, ze kterých se nám zachovaly písemné památky, platil v tomto okrsku sněmovní mír a množství dalších speciálních nařízení.

Celkově vzato se ohrazené prostory v Anundshögu a na dalších sněmovních místech dají popsat jako symbolické ostrovy. Tento koncept se odráží v archeologických nálezích mnoha sněmovních míst po celém Severu¹⁶, kde voda v nějaké formě má dost často hraniční

funkci. Význam vody je snadno rozpoznatelný i z písemných památek, od rané eddické poezie až po provinční zákoníky. V této souvislosti je tudíž vhodné zmínit, že dřevěné monumenty a Anundshög i Gamla Uppsala začínají u vodních toků.

Rituální pohyb

Existence uzavřeného posvátného okrsku naznačuje, že přístup do těchto prostor byl omezený a ritualizovaný. Můžeme si představit, že dřevěné monumenty sloužily jako mapa velkolepé choreografie. Archeologie naznačuje pohyb, jako například rituální procesí podél řad oněch vysokých kůlů až ke konkrétnímu vstupnímu bodu do posvátného okrsku. Pohyb a rituální vstup na sněm jsou též zmiňovány v eddické poezii.

Grímnismál 29: *Kǫrmt* a *Ǫrmt* a dvě *Kerlaugy*

kterými se bude Þórr brodit každý den
tudy soudit pojede k jasanu *Yggdrasilu*
protože most *Ásů* hoří celý plamenem
posvátné vody vřou.¹⁷

Tato strofa vyzdvihuje výše zmíněné atributy a zdůrazňuje hraniční funkci vody.

V písemných zdrojích je také doložena spojitost mezi cestováním či pohybem a *Þingem*. Následující strofa básně *Grímnismál* uvádí, že na koních přijíždí *Æsir/Ásové* soudit. Tři strofy z eddické básně *Vǫluspá* obsahují frázi: „potom kráčely všechny mocnosti k soudním stolcům“.¹⁸ Ve všech případech se pohybují, aby se dostali na sněm.¹⁹ Staroseverské slovo *eið-* pro přísahu vychází

¹⁶ Myšlena jak Skandinávie samotná, tak i skandinávské kolonie.

¹⁷ *Grímnismál* neboli *Grímnihó* píseň je součástí tzv. Starší Eddy. Překlad ze staroseverštiny je můj vlastní a pro potřeby tohoto kontextu jsem zvolila důraz na obsah na úkor formy.

¹⁸ Jedná se o strofy 6, 9 a 23. Překlad ze staroseverštiny je opět můj vlastní s důrazem na významovou přesnost.

¹⁹ Podobný koncept se objevuje i ve skaldské poezii, viz strofu v 64. kapitole *Landnámabóku* (Kniha o záboru země).

z indoevropského slova *oitos, což jest *kráčet* či *jít* ve významu *ceremoniálně jít ke složení přísahy*. Velmi nápadně se to podobá výrazům v eddické poezii a také v islandském zákoníku Grágás, kde rituální procesí vyznačuje hranice okrsku, čímž vytváří *þinghelgi*, tj. posvátný prostor þingu. Procesí bylo tedy ceremoniální a nezbytné pro konání shromáždění.

Rituální představení

Lokality v Anundshögu i Gamla Uppsale mají znaky divadla – otevřené prostranství, které sloužilo jako jeviště, a okolní mohyly jako terasy pro diváky. Vezmeme-li v úvahu integrovanou roli mytologie a práva v tomto období a také mytologickými inscenacemi v rámci pohřebních aktivit, je možné, že rituály v dnes diskutovaných lokalitách zahrnovaly hrané písně, jako např. Grímnismál, kdy vládci a jejich nejbližší vstupovali do posvátného okrsku. Terry Gunnell zdůraznil divadelní charakter eddických básní a argumentoval, že byly zamýšleny jako představení a že mohou být vnímány jako elementární divadelní hry. Stejně jako islandské sněmovní procesí i tyto rituály mohly být hrané. Ačkoliv nemáme žádný nezvratný důkaz o divadelních aktivitách, které by se odehrávaly na sněmu, můžeme si představit válečníky ztělesňující obsah básně, kteří mají propracované helmice i oděv a šperky lesknoucí se ve světle ohňů, jak jedou a brodí se do posvátného okrsku. Takovéto ceremoniální jednání mohlo být inspirováno mytologií. Nebo naopak (protože mytologie se neustále vyvíjí) mohl rituál představovat právě vznikající mytologický příběh zakládající se na stávající víře a tradicích.

Závěr

Sněmovní rituály, které jsem dnes prezentovala, mohou být do jednoho považovány za představení a zároveň vést k vytvoření posvátného prostoru. Paměť jako tělesný jev přenášený smyslovými prožitky ukazuje, že šíření zákonů, mytologie a tradic by nemělo být vnímáno pouze jako výsledek ústního předávání. Takováto ústní poselství byla pravděpodobně ilustrována a obohacena skrze složitou síť rituálů a podívaných, které podporovaly a upevňovaly vznik vzpomínek. Rituály využívaly u širší populace kombinace pocitu účasti a výlučnosti tím, že možná mohli kráčet podél řad kůlů od vodních toků k okrsku, ale nesměli vstoupit na posvátné místo. Sledování složitých rituálů a jejich prožívání skrze smysly a možná také účast na jiných komunálních rituálech s největší pravděpodobností vytvořily vzpomínky, které zůstaly zakořeněny po mnoho let.