

Přehled raných lyr ve Skandinávii

(<http://www.musark.no/wordpress/wp-content/uploads/2013/11/The-Early-Lyre.pdf>)

Gjermund Kolltveit

Hudební a divadelní ústav,

Univerzita v Oslu, Norsko

Gauta, 11. 05. 1999

(Přeložil, upravil a poznámkami doplnil Tomáš Vlasatý)

Abstrakt

Tento příspěvek prozkoumá rané lyry ve Skandinávii na základě dostupných zdrojů, zejména archeologických pramenů a vyobrazení. Písemné zdroje jsou vzácné, ale budou zahrnuty do článku. Příspěvek není založen na rozsáhlém výzkumu a mělo by s ním být nakládáno jako se stručným seznamem materiálu, který se týká lyr používaných v letech 500–1400 a který nastiňuje některé problémy a otázky.

Klíčová slova: Norsko, etnicita, historie hudby, národní instrumentální hudba, lidové hudební nástroje, lyra.

Úvod

V tomto článku uvedu materiál, který se týká raně historických lyr ve Skandinávii. Kladu si za cíl především vytvořit seznam a přehled nálezů, což je dle mého názoru důležitý přístup. Sběr, seřazení a zdokumentování materiálu je důležitým úkolem, který poskytuje základ dalšímu výzkumu, a to nejen na poli historické hudby a hudební archeologie, ale také na obecnější úrovni.

Pojem lyra označuje strunný nástroj, který se skládá z ozvučné desky (korpus), který je dvěma rameny spojen s příčkou (jho). Na příčce jsou napnuty struny. Důkazy o nejstarších lyrách pocházejí z Mezopotámie ze třetího tisíciletí př. n. l. a jejich existence je známa ve starověkém Egyptě, Řecku a Římu. Spojitost mezi starověkými a raně středověkými lyrami není jasná.

Jich existence ve Skandinávii může být zaznamenána skrze archeologické, ikonografické a písemné prameny. Písemné zdroje jsou vzácné a často je obtížné určit, na který hudební nástroj texty odkazují. Tento přehled je založen především na ikonografickém a archeologickém materiálu.

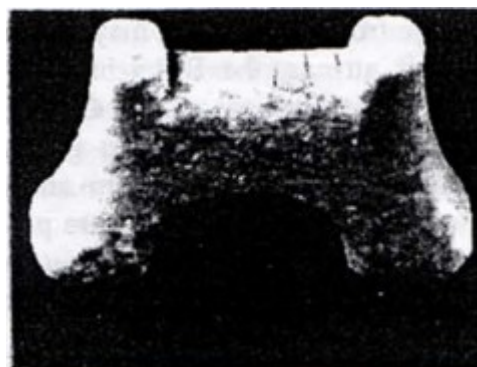
Období let 500–1100

Rytina na gotlantském obrazovém kameni z Lärbro Källstede je nejstarším dokladem lyry ve Skandinávii. Motiv je považován za lyru (*Henschen-Nyman 1980; Lund 1981: 225*). Kámen je datován k roku cca 500.¹

Jedním z komponentů, který se objevuje v archeologických nálezech, je kobylka. Ve Švédsku byly objeveny tři kobylky lyr, které vznikly před rokem 1100. Nález z gotlanského Broa (Halla socken) je vyrobený z jantaru a je datován do 8.–9. století (*Lund, loc. cit.; Reimers*



Obr. 1 : Obrazový kámen z Lärbro Källstede, Gotland, 6. století (*Lund 1984: 23*).



Obr. 2 : Jantarová kobylka z gotlanského Broa (Halla socken), konec 8. – začátek 9. století (*Lund 1984: 22*).

1 5.–7. století můžeme považovat za pomyslný mezník ve vývoji západoevropských lyr. Z tohoto i následujících období se dochovalo několik více či méně zachovaných kusů, zmiňme si například lyru z Abingdonu (5. století), lyru z Trossingenu (6. stol.), dva fragmenty z Oberflachtu (6.–7. stol.), lyru z Morningthorpu a Bergh Aptonu (6.–7. stol.), lyru ze Sutton Hoo (7. stol.), lyru z Teplow (7. stol.) a lyru z Kolína nad Rýnem (8. stol.). Lyry o stejných konstrukcích jsou vyobrazeny také na třech anglosaských iluminacích z období 8.–11. století: Durham Cathedral Library, MS B. 11.30, fol. 81v; British Library, MS Cotton Vespasian A I, fol 30v; Cambridge University Library, MS Ff. I. 23, fol. 4v. Nutno podotknout, že mnoho materiálů ke studiu raných lyr bylo zničeno za 2. světové války.

1980).² Má zářezy na šest strun.

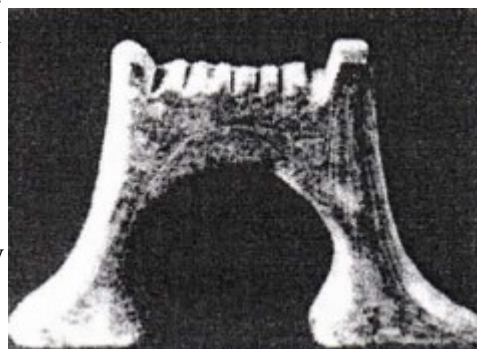
Další kobylka byla nalezena ve slavné vikinské lokalitě Birce v Upplandu. Je vyrobena z parohu a má zářezy pro sedm strun. Je datována do doby vikinské (*Lund, loc. cit.*).³

Poslední nález kobylky z doby vikinské pochází z gotlantského Gerete (Fardhem socken) (informace poskytl muzeum Gotlands Fornsal ve Visby).⁴ Je vyrobená z bronzu a na vrcholku má neobvyklou tyčku, takže struny procházejí mezi zářezy a tyčkou. Kromě tohoto rysu má kobylka podobný vzhled jako parohový exemplář z Birky.⁵

Společným rysem těchto kobylek je, že se složitě určuje počet podepíraných strun. Krajní zářezy totiž vypadají poněkud rozdílně a je možné, že nesloužily jako zářezy pro struny. Podobnou otázku si musíme položit i v případě postranních výčnělků, které se nacházejí na samotných krajích vedle zářezů pro struny. Slouží snad k tomu, aby zabráňovaly sklouznutí strun, nebo jsou spíše dekorativním prvkem? Proto kobylka z Broa (Halla socken) mohla podepírat čtyři nebo šest strun, kobylka z Birky pět nebo sedm strun, a kobylka z Gerete (Fardhem socken) podepírala šest nebo osm strun. Abychom získaly odpovědi na tyto otázky, je potřeba provést analýzy.

Tvrdé materiály, ze kterých jsou tyto kobylky vyrobené, nejsou z akustického hlediska ideální, ale odpovídají celoevropské praxi (*Crane 1972: 10ff.; Homo-Lechner 1996: 85*).

Z tohoto raného, předkřesťanského období je znám ještě jeden archeologický fragment pocházející z lyry. Jedná se o část příčky, která pochází z 10. nebo 11. století.⁶ Fragment byl nalezen v Hedeby, které dnes náleží Německu (*Kristensen 1994: 164*).⁷ Hedeby bylo od 7. století významným obchodním přístavem pro skandinávský a baltský region. Příčka má díry pro šest ladicích kolíčků.⁸



Obr. 3 : Parohová kobylka z Birky, Uppland, doba vikinská (*Lund 1984: 22*).



Obr. 4 : Bronzová kobylka z gotlantského Gerete (Fardhem socken), doba vikinská (fotku poskytl muzeum Gotlands Fornsal ve Visby).



Obr. 5 : Příčka lyry z Hedeby, 10.–11. století (*Kristiansen 1994: 164*).

2 *Morris 2000: 2357* datuje tuto kobylku do 7.–8. století. Jantarové kobylky nejsou neobvyklými nálezy, neboť byly objeveny také v Dorestadu (3 kusy; datovány do 8.–9. století) a Elisenhofu (2 kusy; datovány do 8. století), viz *Bruce-Mitford 1983: 694* a *Morris 2000: 2357*.

3 O kobylce informuje *Arbman 1939: 129*. Kobylka může být přesněji datována fungováním Birky do let cca 750–970. *Morris 2000: 2357* ji datuje do 9. století. *Bruce-Mitford 1983: 694* pokládá kobylku za kostěnou a udává, že byla nalezena v tzv. „Černé zemi“.

4 Tento nález je blíže popsán v *Gustafsson 2007: 197–199*, který popisuje, že kobylka byla objevena v pokladu z 11. století. Další nález bronzové kobylky byl odkryt také na franském pohřebišti v Concevreux (*Bruce-Mitford 1983: 694*), které se datuje do 5.–6. století (*Morris 2000: 2357*).

5 Opomíjeny jsou dřevěné kobylky. *Bruce-Mitford 1983: 693–694* zmiňuje kobylku z Novgorodu (15. století) a navrhuje, že dřevěné kobylky musely být často používány a jednoduše se ve Skandinávii nedochovaly. Dřevěné kobylky z lyr se našly v Yorku (975–1050) a Charavines (11. století) (*Morris 2000: 2355–2357*).

6 Z 11. století pochází také runový nápis ze Šlesviku (DR Schl4), jenž říká „Kristus pomáhej Sveinovi, hráči na lyru“, viz *Laur 2009: 43*.

7 O tomto tisovém fragmentu více *Lawson 1984: 151–159; Westphal 2006: 83–84 + Taf. 61:2*.

8 Autor nevěnuje ladicím kolíčkům žádnou pozornost, a to proto, že vyřezávaný kostěný kolíček z dánského Tissø byl objeven až po sepsání článku, v roce 2002 (fotky a info [zde](#), [zde](#) a [zde](#)). Pochází z lyry nebo rebečky a datuje se zřejmě do 8. století. U ostatních lyr se běžně objevují dřevěné kolíčky (*Bruce-Mitford 1983: 689–693*).

V letech 2000 a 2015 byly v Sigtuně nalezeny či opětovně prozkoumány dva unikátní parohové ladící klíče (*Gustavson 2008; Söderberg 2016*). První z nich byl datován do posledních dekád 11. století; tento čtverhranný předmět byl popsán runovým nápisem znějícím „Slyš, kdo toto vyrobil. Erri vyřezal lyru zdravýma rukama.“ Druhý předmět, bohatě zdobený ornamentem ve stylu Urnes, je datovaný do třetí čtvrtiny 11. století. Oba klíče mají zdířky obdélníkového průřezu o rozměrech 13×8 a 8×10 mm.



Obr. 6 : Ladící klíč nalezený roku 2000, datovaný do konce 11. století. Převzato z *Gustavson 2008: 41, Fig. 5.*

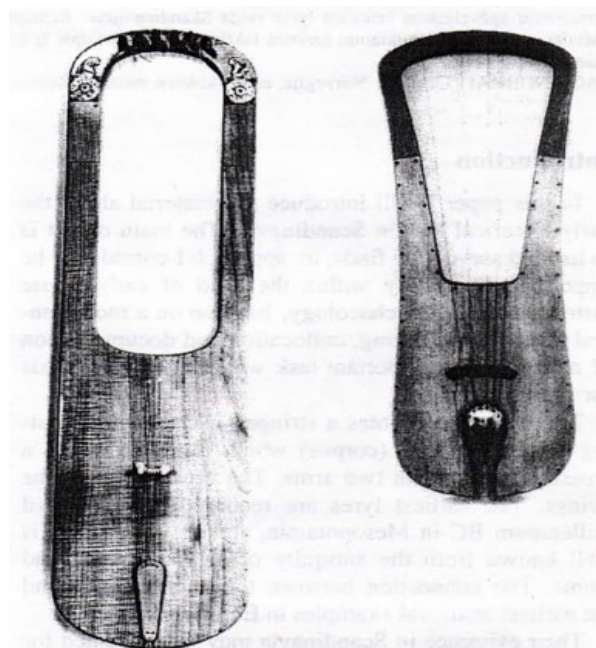


Obr. 7 : Ladící klíč nalezený v 80. letech 20. století, opětovně prozkoumaný roku 2015. Datováno do třetí čtvrtiny 11. století. Převzato z *Söderberg 2016: Fig. 1.*

Tyto nálezy lze porovnat s nálezy z jiných západoevropských zemí, ve kterých se našly kobylky a další části lyr a ve kterých existují doprovodné ikonografické prameny. Dosud byly objeveny nálezy datované zhruba do 6.–11. století a nejčastější počet strun je pravděpodobně šest. Mezi nejznámější příklady z tohoto období patří pozůstatky lyr z Oberflachtu, Kolína a Sutton Hoo.

Období let 1100–1400⁹

Od 11. století dále se v Evropě rozšiřoval smyčec (*Bachmann 1969*). Nejprve se jím začalo hrát na různé strunné nástroje, a teprve později se vyvinuly speciální smyčcové nástroje.¹⁰ Právě lyra byla jedním z nástrojů, u nichž se hra smyčcem stala velmi populární. Od tohoto okamžiku dále se smyčcová verze lyry poměrně často objevuje ve vyobrazeních. Naopak drnkací verze zřejmě ztratila na popularitě. Skandinávie, především Norsko, byla výjimkou, protože drnkací lyry pravděpodobně přežily až do 14. století. Dokládají to následující



Obr. 8 : Zrekonstruované lyry z anglického Sutton Hoo (7. stol.) a německého Kolína nad Rýnem (8. stol.) (*Bruce-Mitford 1983: 683, 690*).

⁹ Vzhledem ke svému zaměření na raný středověk nebudu následujícím kapitolám věnovat tolik poznámek. Věřím však, že k těmto pozdějším obdobím není třeba hledat analogický materiál, protože v samotné Skandinávii existuje více pramenů, které autor přehledně shrnuje.

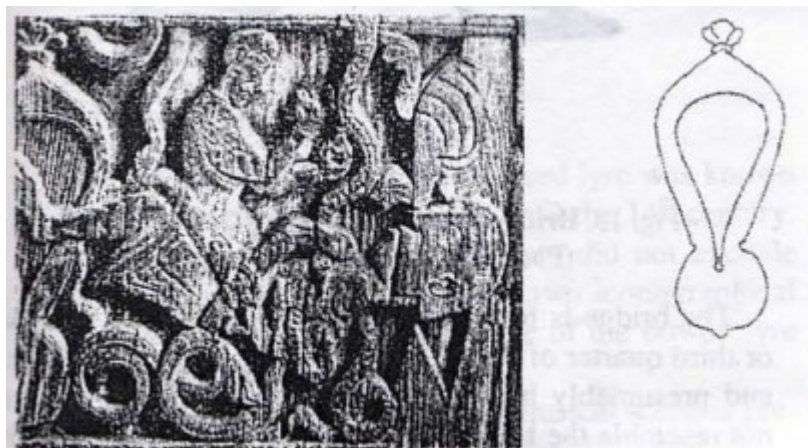
¹⁰ Na druhou stranu je pravda, že fiduly a rebečky se na evropské scéně objevují již v 9. století. Ve Skandinávii je

důkazy:

Na portálech dřevěných kostelů z Hylestadu a Austadu jsou vyryty série scén, které vyobrazují příběh Gunnara v hadí jámě. Obě se datují do doby kolem roku 1200 (*Lawson 1978a: 141*). Na scénách je vyobrazen Gunnar hrající na lyru.



Obr. 9 : Motiv z portálu kostela v Hylestadu, kolem roku 1200 (*Grinde 1991: 9*).

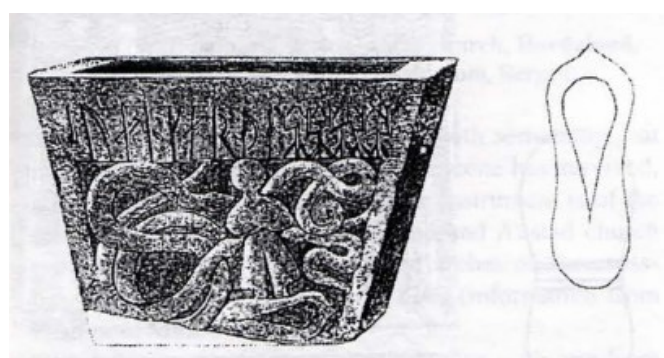


Obr. 10 : Motiv z portálu kostela v Austadu, kolem roku 1200 (*Panum 1915: 86*).

Nástroje jsou oblé a na klenutých příčkách mají ozdoby, díky kterým působí „královským“ dojmem. Vyobrazené lyry mají mnoho strun, zjevně 10–12 (Hylestad) nebo 15 (Austad).

Jsou známy tři další vyobrazení lyr, která souvisejí s příběhem o Gunnarovi. V kostele ve švédském Norumu se nachází kamenná křtitelnice z 12. století, do které je vyrytý Gunnar s lyrou (*Lawson, loc. cit.*).

Stejný motiv se nachází na dřevěné lavici z norského Hove (Listeherad, Telemark). Věří se, že tato lavice pochází z doby kolem roku 1250 nebo pozdější (*Hohler 1998: 156; Lawson, loc. cit.*).



Obr. 11 : Tesaná křtitelnice z kostela v Norumu (Bohuslän), 12. století (*Panum 1915: 88*).



Obr. 12 : Lavice z norského Hove (Listeherad, Telemark), 13. století (*Panum 1915: 87*).

Stejný výjev znázorňuje také picí roh z Mo (Telemark) (*Aksdal–Hagland 1987: 106f.*).

Příběh o Gunnarovi je součástí rozsáhlého cyklu příběhů, které se nacházejí v germánských zemích. Motiv Gunnara, který v jámě bojuje s hady, byl rozšířený ve velké oblasti, ale hudební rozměr se zřejmě omezoval pouze na Skandinávii. Na některých výjevech Gunnar hraje na trojúhelníkovou harfu, která byla ve Skandinávii známá nejspíše od 13. století.



Obr. 13 : Picí roh z Mo (Telemark), 14. století (*Aksdal–Hagland 1987: 108*).

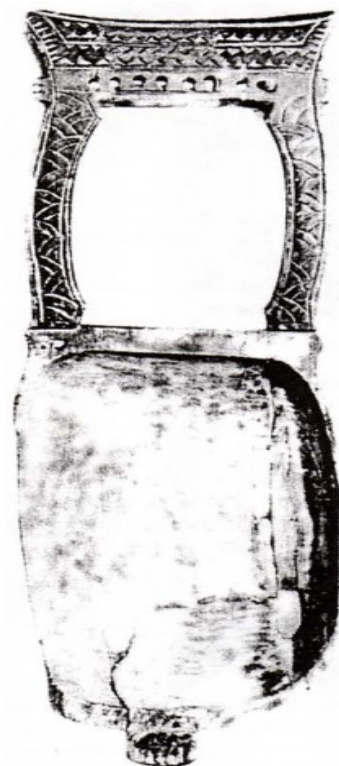
prvním smyčcovým nástrojem rebeka z Hedeby zřejmě z 10. století (viz *Lawson 1984: 151–159; Westphal 2006: 83–84 + Taf. 61:1.*)

Dalším hráčem na lyru, který tvoří paralelu ke Gunnarovi, je král David. Vyobrazení Davida hrajícího na lyru jsou často stylizovaná a nevypovídají o místních hudebních nástrojích a tradicích. Umělci, kteří zpodobňovali příběhy o Gunnarovi, se naopak daleko spíše inspirovali aktuálními hudebními nástroji. Jedním z důvodů tohoto tvrzení je výjimečný nález lyry z norského Kraviku (Numedal).

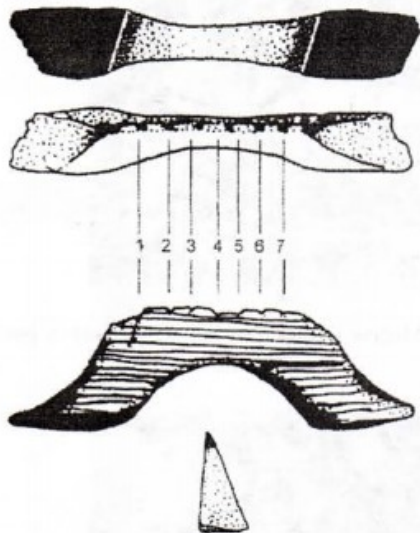
Lyra z Kraviku by neměla být považována za archeologický nález, protože byla zřejmě uchovávána na místní farmě po celá staletí jako určitý šperk nebo starožitnost. Je vyrobena z jednoho kusu borovice. Ozvučná deska chybí, stejně jako části rezonátoru. Předtím, než lyra roku 1864 dorazila Historického muzea v Oslu, jí chyběla také část příčky. Muzeum ji nahradilo kusem dřeva a během tohoto zásahu byla zřejmě vyvrtána další díra pro ladící kolíček, takže nástroj má dnes osm děr, zatímco původní počet byl sedm (Emsheimer 1980). Datování této lyry je obtížné, ale existuje pár vodítek. Literatura ji často popisuje jako lyru ze 14. století, což je v souladu s lyrami z lavice z Hove a z rohu z Mo, které vykazují podobnosti a které jsou mladšího data než lyry z kostelních portálů z Hylestadu a Austadu.

Zajímavý archeologický nález dále tvoří kobylka z Gamlebyen v Oslu (Kolltveit 1997). Kobylka byla objevena ve vrstvách, které se datují od poloviny do třetí čtvrtiny 13. století. Je vyrobena z borovice a zřejmě má zářezy pro sedm strun. Nepřipomíná kobylky ze starších období, které byly vyrobeny z tvrdších materiálů (jantar, paroh, bronz), a není tak důmyslně propracovaná. Má stejný tvar jako kobylky smyčcových nástrojů, ale protože není vyklenutá, jedná se s největší pravděpodobností o kobylku drnkací lyry (pokud víme, loutny a jiné drnkací nástroje nebyly ve Skandinávii tehdy používány).

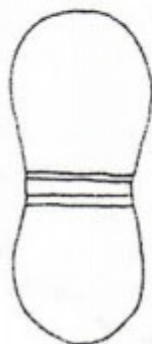
Pozdně románská nástěnná malba z dánského Aalu (Jylland) znázorňuje hudební nástroj, který byl interpretován jako lyra (Haastrup-Egevang 1987: 114). Malba byla zrestaurována, ale lze ji datovat přibližně mezi roky 1200–1225. Vyobrazenou postavou je král David, který drží v jedné ruce knihu a v druhé lyru, která se zdá být méně stylizovaná, než je u podobných vyobrazení Davida zvykem. Má stejný tvar jako kontinentální lyry, ale je obtížné říci cokoli bližšího. Tato lyra



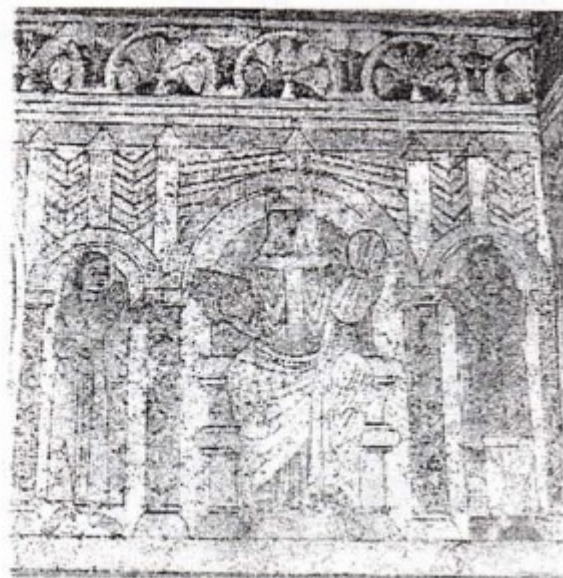
Obr. 14 : Lyra z Kraviku (Numedal), 14. století (Grinde 1991: 11, 12).



Obr. 15 : Kobylka z Gamlebyen (Oslo), 13. století (autorova fotka a kresba).



Obr. 16 : Nástěnná malba z Aalu (Jylland), 1200–1225 (Haastrup-Egevang 1987: 115).



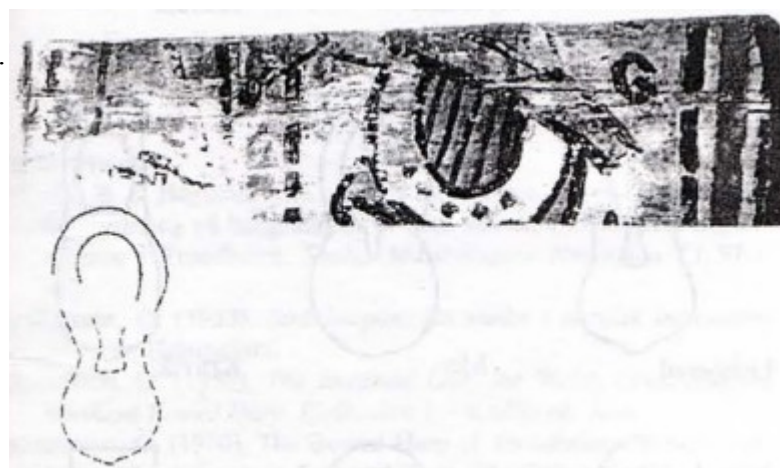
je se svým zakulaceným tvarem příkladem typu, kterému se říká „oblá lyra“. Toto označení se však nepoužívá výhradně pro lyry s oblým tvarem. Hortense Panumová (1915: 80) používá tento výraz obecně pro středověké evropské lyry, které jsou v protikladu k antickým lyram.

Nevíme, jak středověcí hráči na lyry nazývali své nástroje, ale je nepravděpodobné, že jim říkali „lyry“, protože slovo „lyra“ se neobjevuje v písemných pramenech. Někteří badatelé se domnívají, že lyru označovalo slovo *rote*, ale tento výraz se ve středověké Skandinávii objevuje zřídkakdy. Ve starších textech častěji nacházíme pojem „harfa“. Když prameny hovoří o „harfě“, zřejmě mají na mysli trojúhelníkovou harfu i lyru. Několik autorů naznačilo, že je pravděpodobné, že „harfa“ byla zastřešujícím pojmem pro všechny strunné nástroje.¹¹

Smyčcová lyra¹²

Důkazy ukazují, že drnkací lyra byla v západní části Skandinávie známa až do 14. století. Ale popularita drnkací lyry nevylučuje souběžné používání smyčcové verze. Uvedu dva ikonografické zdroje, které naznačují existenci smyčcové lyry ve středověké Skandinávii.

Jedním z nich je kus nástěnná malba, která se dochovala v dřevěném kostele v Røldalu a která vyobrazuje hudební scénu. Ta zachycuje postavu, která hraje na lyru něčím, co by mohlo být pokládáno za smyčec. Scéna se dochovala pouze částečně, ale je možné si povšimnout, že nástroj je oblý, stejně jako v případě lyr z kostelních portálů z Hylestadu a Austadu, ale postrádá zdobené klenutí příčky. Malba je datována k roku cca 1200 (informaci poskytlo Historické muzeum z Bergenu).



Obr. 17: Nástěnná malba z kostela v Røldalu (Hordaland), cca rok 1200 (fotku poskytlo Historické muzeum z Bergenu).

Druhým zdrojem je dobře známá kamenná socha z katedrály v norském Trondheimu. Je datována do druhé čtvrtiny 14. století. Znázorňuje postavu hrající na nástroj, který je interpretován jako smyčcová lyra. Ta působí obdélníkovým dojmem, ale poskytuje jenom pár detailů. Otto Anderson (1923, 1956, 1970) tento nástroj přirovnal k finskému *jouhikantele* a estonské *talharpē*.

Anderson, který byl nejvýznamnějším badatelem severovýchodních smyčcových lyr, odhalil na estonských ostrovech se švédskými usedlostmi velmi starou tradici tohoto nástroje a objevil paralely mezi Skandinávií a oblastmi se skandinávskými kontakty. Na základě Andersonových prací a dochovaných nástrojů v muzeích lze ve Švédsku a Finsku v posledních dekádách spatřit znovuoživení smyčcové lyry (Bergelt 1986; Larsson 1979).

Anderson zastával názor, a to přinejmenším ve svých posledních dílech (Anderson 1970), že smyčcová lyra má svůj původ v keltských oblastech, a šířila se tedy od západu na východ. Je také možné, že se smyčec a smyčcová lyra šířily z východu prostřednictvím vikiských výprav po ruských řekách (Bergelt *ibid.*: 232ff.), ačkoli hra smyčcem se začala používat nedlouho po době vikinské (Bachmann *ibid.*). Další autoři naznačovali kontinentální původ smyčcové lyry (Aksdal-Hagland 1987: 110). I bez vyjádření k těmto možnostem je zřejmé, že Skandinávie nebyla v těchto stoletích izolována od okolního světa. Proto by se na hudební nástroje mělo nahlížet ze širší geografické perspektivy.

Spolu s tím vyvstává další otázka, která se týká vztahu mezi skandinávskými lyrami a strunnými nástroji z Polska (Emsheimer 1964; Homo-Lechner 1996: 91) a Ruska (Kolčín 1989: 140ff.), které se někdy označují jako lyry, smyčcové lyry, *psalteria* nebo *gusle*. Je zjevné, že existovaly vzájemné vztahy přes Baltské moře. Co se týče Novgorodu, archeologové prokázaly těsné kontakty se Skandinávií, které probíhaly od doby vikinské do vrcholného středověku. Otázka

11 *Harpa* se objevuje hned v pěti eddických písních a dvou skaldských básních. Je patrné, že v době vikinské se harpou myslí „oblá“ lyra. *Harpa* však zcela jistě nebyla zastřešujícím pojmem pro všechny strunné nástroje, mezi které patřily také *fiðla*, *gígja*, *psalterium*, *simfón* a *organistrum* (Gaver 2007: 4–20).

12 Více informací o skandinávských smyčcových nástrojích viz v Gaver 2007.

zní: „Představují tyto nástroje setkání lyr a psaltérií?“ Také bychom se měli ptát, zda výřezy v těchto nástrojích znamenají, že byly smyčcové.

Zajímavým přínosem do studia smyčcových lyr by mohly vnést nyckelharpy, pro něž máme archeologické nálezy ze Sigtuny i Wolina ze 13. století (Janowski *et al.* 2015; Söderberg 2016).

Sociální postavení

Jedním z témat, o kterých se musíme stručně zmínit, je sociální postavení lyr a hráčů. Věří se, že lyry náležely do vznešených kruhů. Literární odkazy mluví o „harfách“ (tedy i o lyrách) ve spojení s králi a jinými urozenými lidmi.¹³ Anglické a německé lyry pocházejí z hrobů válečnické aristokracie, která byla pohřbena se svými nástroji. Je pravděpodobné, že tito hráči zastávali úlohu vypravěčů, kteří zpívali a doprovázeli se hrou na lyru.¹⁴

Skandinávské kobylky, stejně jako pozdější středověká ikonografie, poukazují na výjimečný vzhled hudebních nástrojů.¹⁵ Je pravděpodobné, že tyto nástroje souvisely s okruhem vysoce postavených lidí. Zdá se však, že smyčcová lyra byla převzata i nižšími společenskými skupinami, a to je zřejmě jediný důvod, proč se tento nástroj zachoval až do dnešních dob.

Závěrečné poznámky

V souvislosti s uvedeným materiálem je potřeba prodiskutovat několik zajímavých témat, například otázky týkající se hudební praxe nebo kulturního významu v širší perspektivě. Předložím zde několik možných témat a navrhu odpovědi.

1. Jaký byl vztah mezi skandinávskými a západoevropskými drnkacími lyrami v raném období (cca 500–1100)? Mluvíme o stejném typu nástrojů se stejnou funkcí a použitím?

Bylo naznačeno, že skandinávské lyry byly importovány z Porýní (Emsheimer 1980). Ale před tím, než budeme mít solidní důkazy o dobových skandinávských lyrách, je složité něco z toho prokázat. Myslím však, že bychom neměli vyloučit možnost, že místní hudebníci vyráběli své vlastní lyry, například na Gotlandu od 6. století dále.

2. Jaký byl vztah mezi skandinávskými a evropskými drnkacími lyrami v pozdějším období (cca 1100–1400)? Představují skandinávské „oblé lyry“ svěbytný typ? Odpovídají umělecká díla skutečným nástrojům?

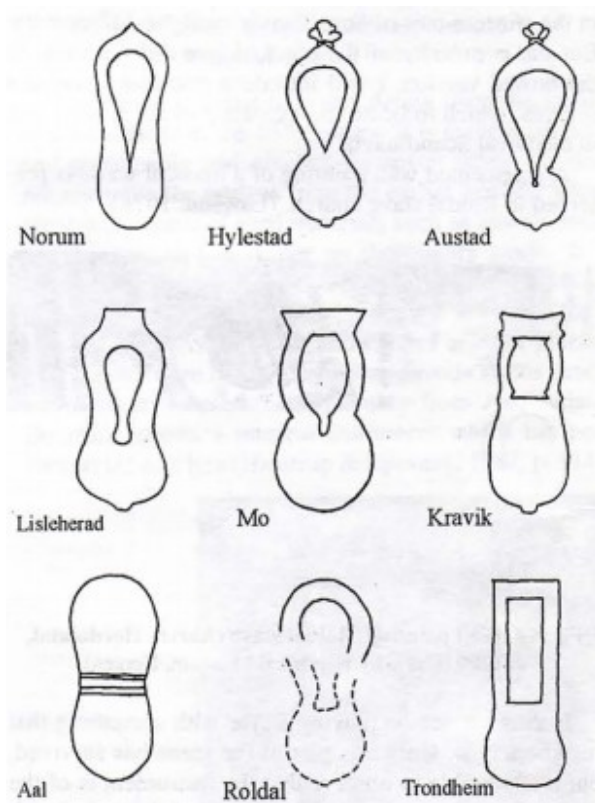


Obr. 18 : Kamenná socha z trondheimské katedrály, 1325–1350 (Grinde 1991: 14).

13 Kupříkladu norský král Harald Krutý a orknejský jarl Rognvald Kali se shodně chlubí, že umí ocenit básně a hru na harpu. Lawson 1981: 97–98 a Morris 2000: 2357 zastávají názor, že hra na lyru byla specializovaným uměním určeným pro bohaté a že mezi prostým obyvatelstvem nebyla populární, na rozdíl od hry na píšťalky a jednoduché perkusní nástroje. V 11. století podle nich ve Skandinávii nastala laicizace lyry, což ostatně zmiňuje i autor tohoto článku. K sociálnímu postavení lyry a jejího hráče v anglosaské Anglii viz Lawson 1978b: 96. Přídomek *harpari* z runového nápisu DR Schl4 naznačuje, že lyry byly symbolem profese a že se promítly do jmen hudebníků.

14 Dle mého soudu je pravděpodobnější, že vladaři pohřbení s lyrami sami provozovali poezii a hru na hudební nástroj, stejně jako lze předpokládat u výše zmíněného Haralda a Rognvalda. Lyra spíše než zpěv mohla doprovázet přednes (více *zde*), ačkoli Grinde 1991: 10–11 zastává názor, že lyry nesloužily k doprovodu vokálu.

15 Z raných skandinávských nálezů na jedinečný vzhled poukazují pouze jantarové/bronzové kobylky a vyřezávaný kolíček. Tělo lyry z Trossingenu bylo zdobené řezbou a anglosaské lyry byly ozdobené havrany z bronzového plechu. Další zdobení a např. uchovávání lyr ve speciálních vacích z jemných kožešin a látek viz v Whitfield 2012: 222–230.



Obr. 19 : Náčrt skandinávských středověkých lyr.



Obr. 20 : Nástroje objevené v Novgorodu (vlevo, 13. století) a Gdaňsku (vpravo, 1255–1275) (Kolčín 1989: 384; Emsheimer 1964: 102).

Domnívám se, že „oblé lyry“, které se objevují v hudební ikonografii v jižním Norsku během 12. a 13. století, odrážejí skutečné nástroje místní tradice. Charakteristický oblý tvar těchto nástrojů se zdobeným klenutím zjevně představuje vyvinutí svébytného typu. Soudě podle počtu strun a tvaru dochovaného exempláře z Kraviku věřím, že většina těchto nástrojů náležela k drnkací variantě, ale nemohu vyloučit možnost, že některé kusy mohly být smyčcové. Zajímavým aspektem je to, že tyto drnkací lyry představují poslední stupeň vývoje drnkacích lyr, pokud vyloučíme africkou tradici.

3. Jaký byl vztah mezi drnkacími a smyčcovými lyrami. A mohlo se na tentýž nástroj hrát drnkáním a smyčcem?

Drnkací a smyčcové verze lyr by měly být považovány v podstatě za stejný nástroj, zejména v době, kdy se smyčec teprve začínal používat. Řada problémů z tohoto období není uspokojivě vyřešena a člověk by měl být opatrný se soudy ohledně toho, které nástroje byly drnkací, které byly smyčcové a jak probíhal přechod od drnkacích ke smyčcovým nástrojům.¹⁶

Závěr: zamyšlení se nad laděním a hrou

Ladění lyr a způsob, jakým se na ně hrálo, není předmětem tohoto článku. Chtěl bych však zmínit jednu zajímavou možnost, která se vztahuje ke hře na drnkací lyru – na některých anglických a kontinentálních vyobrazeních sedí hudebník s nástrojem na levém stehně (Lawson 1981: 241) a zjevně používá obě ruce. Je možné, že jeden ze způsobů hraní byl podobný dnešní hře na *kantele*, u něhož se užívá obou rukou, struny jsou rozechvívány pravou rukou, zatímco levá je zastavuje (tlumí) a znovu rozechvívá.

¹⁶ Lawson 1981: 153–154 a Morris 2000: 2357 se domnívají, že rané germánské lyry nebyly vzhledem ke své konstrukci vhodné k používání smyčce.

Bibliografie

- Aksdal, B. – Hagland, J. R. (1987), Strykelyren i norsk middelalder. En vurdering på bakgrunn av et funn ved de arkeologiske utgravningene i Trondheim. *Studia Musicologica Norvegica* 13: 97–112.
- Andersson, O. (1923), *Stråkharpn. En studie i nordisk instrumenthistoria*, Helsingfors.
- Andersson, O. (1956), The Shetland Gue, the Welsh Crwth, and the Northern Bowed Harp. *Budkavlen* 4: 1–22.
- Andersson, O. (1970), The Bowed Harp of Trondheim Cathedral and Related Instruments in East and West. *The Galpin Society Journal* 23: 4–34.
- Arbman, H. (1939), *Birka. Sveriges äldsta handelsstad*, Stockholm.
- Bachmann, W. (1969), *The origins of bowing*, London.
- Bergelt, S. (1986), On the “Stråkharpa” – an ancient bowed lyre. In: C. S. Lund (ed.) *Second Conference of the ICTM Study Group on Music Archaeology*, Stockholm: 225–235.
- Bruce-Mitford, R. L. S. (1983), The Musical Instrument. In: *The Sutton Hoo Ship-Burial*, vol. III/2, London: 611–731.
- Crane, F. (1972), *Extant Medieval Musical Instruments: A Provisional Catalogue by Types*, Iowa City.
- Emsheimer, E. (1964), Die Streichleier von Danczk. *Studia Ethnomusicologica Eurasiatica*, Musikhistoriska museet, Stockholm: 99–107.
- Emsheimer, E. (1980), Lyre. Heslo v *Kulturhistorisk leksikon for nordisk middelalder*, København.
- Gaver, E. S. (2007), *The (Re)construction of music for bowed stringed instruments in Norway in the Middle Ages*, Oslo. Diplomová práce. Online: <https://www.duo.uio.no/handle/10852/27124>
- Grinde, N. (1991), *A History of Norwegian Music*, Lincoln.
- Gustafsson, N. B. (2007), Ett strängstall i brons från Gerete i Fardhem sn på Gotland. In: *Fornvännen* 102: 197–199. Online: http://samla.raa.se/xmlui/bitstream/handle/raa/3161/2007_197.pdf?sequence=1
- Gustavson, H. (2008), Harpans magi - Om ett musikaliskt runfynd från Sigtuna omkring år 1100. In: *Situne Dei* 2008: 35–46. Online: <http://sigtunamuseum.se/wp-content/uploads/2015/03/SITDEI2008HG.pdf>
- Haastrup, U. – Egevang, R. (ed.) (1987), *Danske Kalkmalerier. Senromansk tid 1175–1275*, København.
- Henschen-Nyman, O. (1980), Kring ett frågetecken angående bildstenen Lärbro Källstäde. *Riksinventeringens rapport* 25, Musikmuseet, Stockholm: 8–9.
- Hohler, E. B. (1998), *Norwegian Stave Church Sculpture. Vol. 1*, Oslo.
- Homo-Lechner, C. (1996), *Sons et instruments de musique au moyen age. Archéologie musicale dans l'Europe du VII au XIVe siècles*, Paris.
- Janowski, A. et al. (2015), Nyckelharpa z Wolina. Przyczynek do historii instrumentów strunowych w średniowiecznej Europie/Nyckelharpa from Wolin. Contribution to the history of stringed instruments in medieval Europe. In: *Slavia Antiqua* LVI: 209–223.
- Kolčín, B. A. (1989), *Wooden Artefacts from Medieval Novgorod. Part I*, Oxford.
- Kolltveit, G. (1997), Spor etter middelalderens musikkliv: To strengestoler fra Gamlebyen, Oslo. *Viking* 60: 69–83. Online: <http://www.musark.no/wordpress/wp-content/uploads/2013/11/Strengestoler1.pdf>
- Kristensen, T. (1994), *Middelalderlige musikinstrumenter*, Moesgård Museum, Højbjerg.
- Larsson, G. (1979), Die estnisch-schwedische Streichleier, ihre Spieltechnik und Repertoire. In: E. Stockmann (ed.), *Studia Instrumentorum Musicae Popularis* VI, (Musikhistoriska museets skrifter 8), Stockholm: 87–92.
- Laur, W. (2009). *Runendenkmäler in Schleswig-Holstein und in Nordschleswig*, Schleswig.
- Lawson, G. (1978a). An early Norwegian lyre from Røldal, Hordaland (Norway). *Antiquity* LII, 205: 140–144.
- Lawson, G. (1978b). The lyre from Grave 22. In: B. Green – A. Rogerson (ed.), *The Anglo-Saxon cemetery at Bergh Apton, Norfolk*. East Anglian Archaeology No. 7. Gressenhall: 87–97.
- Lawson, G. (1981), An Anglo-Saxon harp and lyre of the ninth century. In: D. R. Widdess – R. F. Wolpert (ed.), *Music and Tradition: Essays on Asian and other musics presented to Laurence*

Picken, Cambridge: 229–244.

Lawson, G. (1984), Zwei Saiteninstrumente aus Haithabu. In: *Berichte über die Ausgrabungen in Haithabu 19*, Neumünster: 151–159.

Lund, C. (1981), The archaeomusicology of Scandinavia. *World Archaeology* 12 (3): 246–265.

Lund, C. (1984), *Fornnordiska klanger (LP record with booklet)*. Musica Sveciae (MS 101), Stockholm.

Morris, C. A. (2000), *Craft, industry and everyday life: wood and woodworking in Anglo-Scandinavian and medieval York*. The Archaeology of York. The Small Finds AY 17/13, York.

Panum, H. (1915), *Middelalderens Strenginstrumenter og deres Forløbere i Oldtiden*. Vol 1. København.

Reimers, Ch. (1980), Stallet från Broa i Halla, en presentation av några problem kring ett vikingtida stränginstrument. *Riksinventeringens rapport 25*, Musikmuseet, Stockholm: 10–22.

Söderberg, A. (2016), Medieval string instrument finds from Sigtuna, including the earliest known key for possible nyckelharpa. In: *Fornvännen* 111: 129–132. Online:

http://samla.raa.se/xmlui/bitstream/handle/raa/10513/2016_129.pdf?sequence=1&isAllowed=y

Westphal, F. (2006), *Die Holzfunde von Haithabu*. Die Ausgrabungen in Haithabu 11, Neumünster.

Whitfield, N. (2012), Lyres decorated with Snakes, Birds and Hounds in *Táin Bó Fraích*. In P. Harbison – V. Hall (ed.), *A Carnival of Learning: Essays in Honour of George Cunningham and his 50 Conferences on Medieval Ireland in the Cistercian Abbey of Mount St Joseph, Roscrea, 1987–2012*, Roscrea: 218–231. Online:

https://www.academia.edu/11085999/_Lyres_decorated_with_Snakes_Birds_and_Hounds_in_T%C3%A1in_B%C3%B3_Fra%C3%ADch_in_P._Harbison_and_V._Hall_eds_A_Carnival_of_Learning_Essays_in_Honour_of_George_Cunningham_and_his_50_Conferences_on_Medieval_Ireland_in_the_Cistercian_Abbey_of_Mount_St_Joseph_Roscrea_1987-2012._Roscrea